

ZPRÁVA O NEZISKOVÉM SEKTORU

CENTRUM PRO VÝZKUM NEZISKOVÉHO SEKTORU

Autorská studie na téma:

EKONOMICKÉ VÝSLEDKY NEZISKOVÝCH ORGANIZACÍ V ČR

Autoři:

Ing. Vladimír Hyánek, Ph.D.

Ing. Tomáš Rosenmayer

Obsah

1	EXISTENCE EKONOMICKÝCH ÚDAJŮ O NEZISKOVÉM SEKTORU V ČR ..	2
1.1	Vymezení nestátních neziskových organizací (NNO) Radou vlády pro nestátní neziskové organizace (užší definice).....	2
1.2	Sektor neziskových institucí sloužících domácnostem (NISD)	2
1.3	Strukturálně-operacionální definice neziskových institucí (NI-širší definice)	3
1.4	Satelitní účet neziskových organizací	3
2	POČET NESTÁTNÍCH NEZISKOVÝCH ORGANIZACÍ V ČR A JEHO VÝVOJ	5
2.1	Vývoj počtu nestátních neziskových organizací v ČR.....	5
2.2	Regionální rozvrstvení NNO v ČR	7
3	MAKROEKONOMICKÝ POHLED NA NEZISKOVÉ ORGANIZACE V ČR	8
3.1	Podíl neziskových organizací na HDP	8
3.2	Podíl neziskových organizací na zaměstnanosti	10
4	EKONOMIKA JEDNOTLIVÝCH TYPŮ NNO V ČR	11
4.1	Ekonomika obecně prospěšných společností	11
4.2	Ekonomika členských neziskových organizací (občanských sdružení a církevních právnických osob)	12
4.3	Ekonomika nadačních subjektů.....	13
5	FINANCOVÁNÍ NNO Z VEŘEJNÝCH ROZPOČTŮ	15
5.1	Centrální evidence dotací ze státního rozpočtu (CEDR)	15
5.2	Rozbor financování NNO z vybraných veřejných rozpočtů (Rozbor).....	15
5.3	Srovnání údajů z CEDRu s údaji z Rozboru.	17
	Literatura	17

1 EXISTENCE EKONOMICKÝCH ÚDAJŮ O NEZISKOVÉM SEKTORU V ČR

O ekonomice neziskových organizací v České republice toho zatím moc nevíme. Spolehlivá a vhodně strukturovaná data buď nejsou k dispozici vůbec nebo je jich nedostatek. Tento stav brání rozvoji neziskového sektoru, protože jeho představitelům chybějí informace nutné k tvorbě koncepcí, a zároveň znemožňuje smysluplnou spolupráci i s jinými sektory, jelikož ti případného partnera nedokáží vhodně identifikovat.

Nelze říci, že by se o neziskovém sektoru v ČR neshbíralo dostatek informací (máme na mysli především Český statistický úřad), ovšem tato data nejsou v souladu s žádným z obou teoretických přístupů k neziskovému sektoru (užším a širším), které se budeme snažit vysvětlit v dalším textu. Naštěstí je známo řešení této situace, kterým je vytvoření satelitního účtu neziskových institucí.

1.1 Vymezení nestátních neziskových organizací (NNO) Radou vlády pro nestátní neziskové organizace (užší definice)

Pod pojem nestátní neziskové organizace zahrnuje Rada vlády pro nestátní neziskové organizace (RNNO) následující právní formy:

- **Občanská sdružení** a jejich organizační jednotky (spolky, svazy, kluby), která se řídí zákonem č. 83/1990 Sb., o sdružování občanů, ve znění pozdějších předpisů.
- **Nadace a nadační fondy** zřizované na základě zákona č. 227/1997 Sb., o nadacích a nadačních fondech.
- **Církevní právnické osoby**, které jsou zřizovány církvemi a náboženskými společnostmi podle zákona č. 3/2002 Sb., o církvích a náboženských společnostech, v platném znění, a které jsou evidovány v Rejstříku církevních právnických osob vedeném Ministerstvem kultury.
- **Obecně prospěšné společnosti**, které jsou zřizovány podle zákona č. 248/1995 Sb., o obecně prospěšných společnostech a o změně a doplnění některých zákonů.

Takto úzce vymezený neziskový sektor podle vyjmenovaných právních forem však zatím v České republice není samostatně sledován a tudíž o něm neexistují dostatečné informace potřebné k tomu, aby mohl být jako celek analyzován.

1.2 Sektor neziskových institucí sloužících domácnostem (NISD)

V současné době provádí Český statistický úřad statistická zjišťování o neziskových organizacích pro účely sestavení národních účtů. Neziskové instituce jsou v systému národních účtů řazeny pod sektor neziskových institucí sloužících domácnostem (NISD), kam patří ty institucionální jednotky, jejichž provozní náklady (výroba a poskytování služeb) jsou z více než 50% financovány a kontrolovány domácnostmi.

Tato definice je oproti vymezení RNNO na jednu stranu širší, neboť zahrnuje mimo uvedené právní formy i samotné církve a náboženské společnosti, politické strany a hnutí, zájmová sdružení právnických osob, společenství vlastníků jednotek a profesní a jiné komory; na druhou stranu užší, protože některé organizace, které mají uvedenou právní formu dle definice RNNO, spadají do jiných sektorů (jedná se především o některá občanská sdružení a některé obecně prospěšné společnosti, které patří do sektoru nefinančních podniků, neboť převážná část jejich příjmů na krytí provozních nákladů pochází z tržního prodeje výrobků a služeb).

1.3 Strukturálně-operacionální definice neziskových institucí (NI - širší definice)

V České republice byl ke konci 90. let 20. století realizován mezinárodní projekt „Johns Hopkins Comparative Non-profit Sector Project“, který přinesl údaje za rok 1995 o neziskových organizacích vymezených podle obecně uznávané strukturálně-operacionální definice L. M. Salomona a H. K. Anheiera, podle níž do neziskového sektoru patří organizace, které jsou:

1. **Organizované** (organized), tedy vyznačující se jistou institucionalizací své struktury. Fungují např. na základě jasně formulované zakládací smlouvy či zřizovací listiny, mají stanovenou organizační strukturu a náplň činnosti, apod.
2. **Soukromé** (private), tedy institucionálně oddělené od vlády. Tento rys NNO by neměl být mylně interpretován jako oddělení těchto organizací od státních financí, které pro ně jsou stále velmi významné v celé vyspělé Evropě a dokonce i v USA¹.
3. **Nerozdělující zisk mezi vlastníky** (non-profit-distributing). Tento požadavek je poměrně jasný, český právní řád tento faktor zohledňuje v definici organizací založených za jiným účelem, než je podnikání.
4. **Samosprávné** (self-governing), tedy disponující vnitřní strukturou se stanovením řídicích a kontrolních kompetencí.
5. **Dobrovolné** (voluntary). Překládá se také „s účastí dobrovolníků“ a znamená existenci nějakého dobrovolného elementu, konkrétně participaci dobrovolných pracovníků. Jednotlivé NNO se samozřejmě budou lišit v intenzitě a formě tohoto prvku své charakteristiky.

Neziskový sektor vymezený dle strukturálně-operacionální definice není definován podle právních forem, je však opět oproti potřebám RNNO širší, neboť obsahuje také organizace, které mají jinou právní formu.

Výhodou oproti sektoru neziskových institucí sloužících domácnostem používaném v systému národních účtů v případě strukturálně-operacionální definice je fakt, že skutečně zahrnuje všechny neziskové organizace.

1.4 Satelitní účet neziskových institucí

Řešením disproporce mezi současnou situací ve sběru a zpracování dat a požadavky uživatelů na úplnost a požadovanou strukturu (např. dle právních forem), je vytvoření **satelitního účtu neziskových institucí**. Tato šance vznikla díky tomu, že Statistická komise Organizace spojených národů přijala jako svůj oficiální metodický dokument „Příručku o neziskových institucích v systému národních účtů“, kterou vyvinulo Center for Civil Society Studies na Johns Hopkins University ve spolupráci se Statistickým oddělením a statistickými úřady z celého světa.

Tato Příručka vybízí národní statistické úřady k vytvoření speciálního "satelitního účtu" neziskových institucí, jehož hlavním úkolem je napravit současný zvyk zahrnovat některé neziskové organizace do ekonomických statistik ziskových společností nebo vládních institucí. Součástí tohoto procesu je také požadavek směřovaný na statistické úřady, aby

¹ Nicméně je třeba zvážit, co budeme za vládu považovat, neboť v podmínkách ČR známe i neziskové organizace zřízené státem a také např. obcemi. Přitom jde např. o obecně prospěšné společnosti, které tak někdy výše uvedené definici vyhovují, někdy ne. Problém spočívá v tom, že takovéto organizace jen obtížně splňují uvedené kritérium. Jde o příklad toho, že vymezení neziskového sektoru dle právních forem není při mezinárodním srovnávání vždy vhodné.

rozšířily a vylepšily statistické sledování organizací občanské společnosti a pokusily se vypočítat hodnotu dobrovolnické práce jako součást měření celé ekonomiky.

Tabulka 1 Vytvoření satelitního účtu neziskových organizací.

Typ institucionální jednotky	Sektory systému národních účtů					Neziskový sektor
	Sektor nefinančních podniků	Sektor finančních institucí	Sektor vládních institucí	Sektor domácností	Sektor NISD	
Podniky	C ₁	C ₂				
Vládní jednotky			G			
Domácnosti				H		
Neziskové organizace	N ₁	N ₂	N ₃	N ₄	N ₅	$N = \sum N_i$

Pramen: Handbook on Non-profit Institutions in the System of National Accounts.

Český statistický úřad se rozhodl, ve spolupráci s Centrem pro výzkum neziskového sektoru, zapojit se do procesu implementace vytvořením satelitního účtu neziskových institucí v České republice. Již v průběhu roku 2004 budou probíhat práce na sestavení pilotní verze satelitního účtu za rok 2002. První úplné výsledky o ekonomice neziskového sektoru by tak mohly být uživatelům k dispozici ke konci roku 2004.

Základní hodnotou, kterou vytvoření satelitního účtu neziskových organizací přinese, jsou samozřejmě data, a to data nikoli jen za určitou část, nýbrž za celý neziskový sektor definovaný podle strukturálně-operacionální definice.

Kromě základních ekonomických ukazatelů (počet organizací, počet zaměstnanců, mzdy, výdaje, přidaná hodnota, zdroje příjmů, výkony a služby, majetek) bude satelitní účet rozšířen o sledování jak počtu dobrovolníků, včetně odhadu hodnoty jejich práce, tak i například o podíl neziskových organizací na celkových poskytovaných službách v daném odvětví, atd.

Satelitní účet může zároveň obsahovat celou škálu uživatelsky podrobných informací ve zvolené struktuře, např. podle odvětví², typů neziskových organizací, právních forem, regionů, atd. a určitě tak nebude sloužit pouze k akademickým nebo politickým účelům, naopak, jeho výsledky budou moci používat i lokální a oborová sdružení neziskových organizací a stejně tak i jednotlivé neziskové organizace.

Zavedením satelitního účtu dojde k ustálení metodiky statistického sledování neziskových organizací, které až dosud podléhalo častým dílčím změnám, což ztěžovalo srovnávání ekonomických a jiných ukazatelů v čase. Satelitní účet by tak konečně měl založit souvislou časovou řadu výsledků o neziskových organizacích jako základ sledování vývojových tendencí v neziskovém sektoru.

Vzhledem k tomu, že k vytvoření satelitního účtu dochází postupně i v zahraničí, bude v nejbližší budoucnosti možné srovnávat výsledky za neziskové organizace v ČR s jinými zeměmi, protože údaje budou získávány podle jednotné metodiky. Stejně tak bude možno srovnávat výstupy neziskových organizací s dalšími sektory, jelikož údaje za neziskový sektor budou konečně úplné.

I když je pro tvorbu satelitního účtu vypracována mezinárodní metodika pod patronací OSN, konkrétní satelitní účty lze přizpůsobit specifickým podmínkám jednotlivých zemí a požadavkům jejich uživatelů.

² Klasifikace ICNPO, která nabízí 12 skupin a 29 podskupin.

2 POČET NESTÁTNÍCH NEZISKOVÝCH ORGANIZACÍ V ČR A JEHO VÝVOJ

2.1 Vývoj počtu nestátních neziskových organizací v ČR

Vývoj počtu nestátních neziskových organizací v České republice byl v 90. letech minulého století velmi rychlý díky neopakovatelné historické situaci po politických změnách roku 1989. Před rokem 1989 byl nezávislý občanský neziskový sektor systematicky potlačován a prakticky neexistovaly právní normy, podle kterých by se mohly občané sdružovat, po roce 1989 dochází k jeho bouřlivému rozvoji.

Tabulka 2 Vývoj počtu nestátních neziskových organizací v ČR po roce 1990.

Rok	Občanská sdružení			Nadace			Nadační fondy			OPS		
	počet	index 1	index 2	počet	index 1	index 2	počet	index 1	index 2	počet	index 1	index 2
1990	3 879											
1991	9 366	2,41	2,41									
1992	15 393	1,64	3,97	1 551								
1993	21 694	1,41	5,59	2 768	1,78	1,78						
1994	24 978	1,15	6,44	3 800	1,37	2,45						
1995	26 814	1,07	6,91	4 253	1,12	2,74						
1996	27 807	1,04	7,17	4 392	1,03	2,83				1		
1997	30 297	1,09	7,81	5 238	1,19	3,38				52	52,00	
1998	36 046	1,19	9,29	55			71			129	2,48	2,48
1999	38 072	1,06	9,81	272	4,95	4,95	695	9,79	9,79	560	4,34	10,77
2000	42 302	1,11	10,91	282	1,04	5,13	735	1,06	10,35	557	0,99	10,71
2001	47 101	1,11	12,14	299	1,06	5,44	784	1,07	11,04	701	1,26	13,48
2002	49 108	1,04	12,66	330	1,10	6,00	825	1,05	11,62	762	1,09	14,65
2003	50 997	1,04	13,15	350	1,06	6,36	859	1,04	12,10	884	1,16	17,00

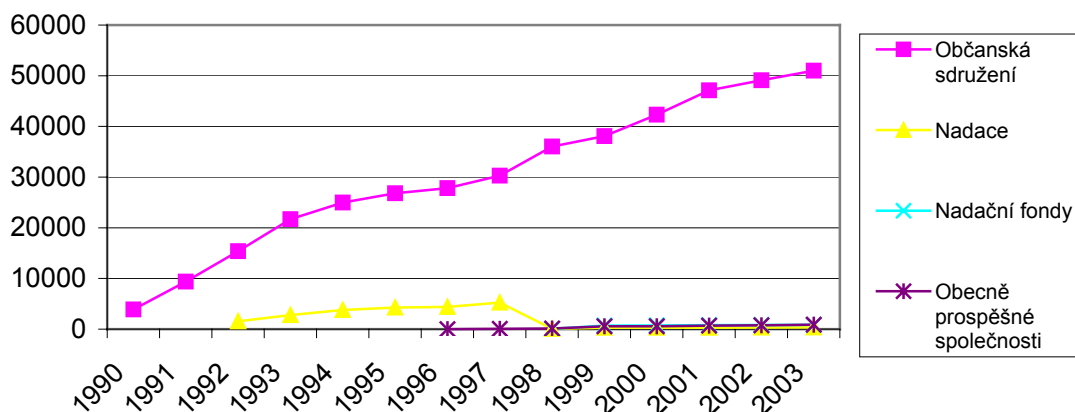
index 1: vztaženo k předchozímu roku

index 2: vztaženo k počátku (o.s. 1990, nadace 1992 a znovu 1998, n. fondy 1998, o.p.s. 1997)

Pramen: www.neziskovky.cz, upraveno a doplněno

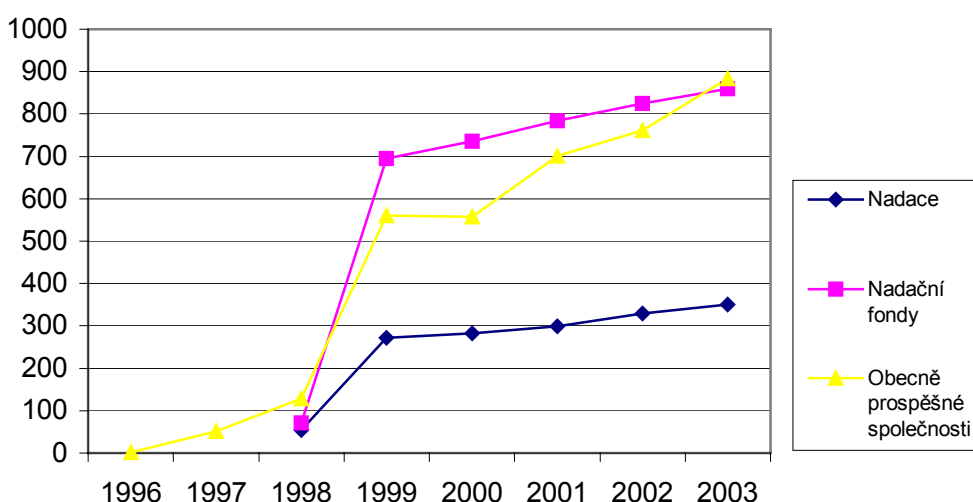
Již brzy po „sametové revoluci“ se začalo pracovat na vytvoření podmínek pro vznik a rozvoj občanské společnosti. Prvním počinem bylo schválení zákona č. 83/90 Sb., o sdružování občanů, ve znění pozdějších předpisů, v dubnu 1990. Tento zákon fakticky umožnil naplnit v Ústavě a Listině základních práv a svobod deklarovanou svobodu sdružování, čímž byl zakotven základní princip občanské společnosti. Jedna jediná právní forma však nemohla plně uspokojit nejrůznější podoby občanských aktivit. V roce 1991 byl schválen zákon č. 308/1991 Sb., o svobodě náboženské víry a postavení církví a náboženských skupin, který byl důležitý pro vymezení pravidel dobrovolného sdružování osob stejné náboženské víry. Tento zákon tedy doplnil zákonem stanovenou možnost svobody sdružování.

Graf 1 Vývoj počtu nestátních neziskových organizací v ČR po roce 1990.



Vzhledem k benevolentní úpravě sdružovacích občanských aktivit se začalo volat po lepší regulaci činnosti neziskových organizací. Z tohoto důvodu byla do našeho právního řádu zavedena další právní forma – nadace. Původní ustanovení hospodářského zákoníku bylo v roce 1990 za tímto účelem při velké novelizaci občanského zákoníku nahrazeno ucelenější úpravou s tím, že brzy bude následovat komplexní zákon o nadacích. Na tento zákon se však nakonec čekalo více než pět let. Předcházející benevolentní právní úprava občanského zákoníku umožňovala nadacím vzniklým po roce 1989 vykonávat nejrůznější druhy aktivit, které často vedly k prohospodaření nadačních peněz a na zcela jiné účely, než na které byly vybírány. Nový nadační zákon 227/97 Sb. na tuto situaci zareagoval zpřísněním podmínek pro obligatorní výši nadačního jmění. Stávajícím nadacím umožnil přeregistraci na nadace nebo nadační fondy podle uvedeného zákona, přeměnu na obecně prospěšnou společnost, popřípadě na základě rozhodnutí statutárního orgánu vstoupit do likvidace. Lhůta pro tyto právní úkony byla stanovena na 12 měsíců ode dne účinnosti zákona. To znamená, že od roku 1999 už nadace, které nesplňovaly podmínky dané novým zákonem, přestaly existovat. Tento proces přeměny nadací je zřejmý z tabulky 2 a grafu 1: koncem roku 1997 bylo registrováno 5 229 nadací, ke konci roku 1999 jich bylo už jen 272 a nově vzniklých nadačních fondů bylo k témuž období 695 (avšak byl také zaznamenán vyšší nárůst obecně prospěšných společností v průběhu roku 1999, jak ukazuje graf 2). Z více než 5000 nadací působících v ČR do roku 1997 tak zůstalo jen několik desítek. Ostatní se buď transformovaly na jinou právní formu, nebo zanikly.

Graf 2 Vývoj počtu hlavních právních forem po roce 1996 (bez občanských sdružení).



K poskytování obecně prospěšných služeb byla do našeho právního řádu jako zcela nová právní forma zavedena zákonem č. 248/1995 Sb. obecně prospěšná společnost. Tato právní úprava stanovila do té doby až nezvykle přísně organizační strukturu i podmínky fungování, což se projevilo v nízkém počtu nově vzniklých obecně prospěšných společností.

Nejnovějším zákonem upravujícím vznik a existenci neziskových organizací je zákon č. 3/2002 Sb., o svobodě náboženské víry a postavení církví a náboženských společností. Jako právnické osoby mohou církve a náboženské společnosti zakládat svazy a být zřizovateli právnických osob jednak podle zmíněné právní úpravy (označeny jako církevní právnické osoby – jejich souhrnný počet v srpnu 2003 byl dle údajů ČSÚ 4 712.), jednak podle zvláštních právních předpisů, protože jako právnická osoba vzniklá registrací mají práva jako jiné právnické osoby zřizované podle občanského zákoníku.

Na jednu stranu tedy v České republice existují právní formy neziskových organizací se relativně striktně vymezeným fungováním (obecně prospěšné společnosti, nadace a nadační

fondy), na druhou stranu velice volná právní úprava občanských sdružení. Není proto divu, že jsou občanská sdružení zakládána i v případech, které jsou spíše vhodné pro jiné právní typy (poskytování obecně prospěšných služeb, podpora jedné aktivity nebo organizace, atd.). I z tohoto důvodu je právní forma občanského sdružení v prostředí neziskových organizací České republiky naprosto dominantní. Zároveň je však volná právní úprava občanských sdružení příčinou obtížné ověřitelnosti jejich skutečné (ne)aktivity. Některé odhady hovoří až o třetinovém podílu v současné době neexistujících či „spících“ sdružení.

2.2 Regionální rozvrstvení NNO v ČR

Z regionální analýzy rozvrstvení nestátních neziskových organizací v jednotlivých krajích je zřejmé, že dominantní postavení má Praha, a to jak v absolutním, tak relativním počtu na 100 000 obyvatel, jak je vidět z tabulky 3.

Tabulka 3 Statistika počtu NNO v jednotlivých krajích ČR v roce 2003.

Kraj	Občanská sdružení		OPS		Nadace		Nadační fondy		Celkem
	počet	index	počet	index	počet	index	počet	index	
Hl. m. Praha	8 519	733,17	223	19,19	154	13,25	238	20,48	9 134
Jihočeský	3 187	509,84	67	10,72	14	2,24	72	11,52	3 340
Jihomoravský	4 989	444,73	120	10,70	41	3,65	100	8,91	5 250
Karlovarský	1 442	474,00	17	5,59	9	2,96	14	4,60	1 482
Královéhradecký	2 801	510,72	27	4,92	12	2,19	59	10,76	2 899
Liberecký	2 027	474,35	34	7,96	11	2,57	14	3,28	2 086
Moravskoslezský	2 543	201,40	74	5,86	17	1,35	71	5,62	2 705
Olomoucký	2 796	439,10	52	8,17	17	2,67	57	8,95	2 922
Pardubický	2 476	488,81	30	5,92	8	1,58	38	7,50	2 552
Plzeňský	2 657	483,64	36	6,55	12	2,18	20	3,64	2 725
Středočeský	6 570	582,10	52	4,61	17	1,51	34	3,01	6 673
Ústecký	3 957	482,73	68	8,30	12	1,46	25	3,05	4 062
Vysočina	2 607	503,64	21	4,06	7	1,35	36	6,95	2 671
Zlínský	2 401	404,80	28	4,72	15	2,53	78	13,15	2 522
CELKEM	50 972	499,57	849	8,32	346	3,39	856	8,39	53 023

index: počet neziskových organizací na 100 000 obyvatel v daném kraji (k 31.12.2002, zdroj ČSÚ).

Pramen: Český statistický úřad, srpen 2003, dostupné na <<http://www.neziskovky.cz>> [cit. dne 2.10.2003], vlastní dopočet.

Zarážející je relativně nízký počet občanských sdružení v Moravskoslezském kraji. V ostatních krajích se pohybuje počet tohoto právního typu neziskové organizace přibližně mezi 400 až 600 a lze tedy říci, že občanská sdružení jsou kromě uvedené výjimky rovnoměrně rozmístěna.

Celkově nižší absolutní počet ostatních právních typů neziskových organizací zabraňuje kvalitní regionální analýze. Lze ovšem tvrdit, že vyšší relativní počet nadací, nadačních fondů a obecně prospěšných společností udávají Jihočeský, Jihomoravský a Olomoucký kraj.

3 MAKROEKONOMICKÝ POHLED NA NEZISKOVÉ ORGANIZACE V ČR

3.1 Podíl neziskových organizací na HDP

Jak již bylo řečeno v úvodní kapitole, údaje o celém neziskovém sektoru podle užší definice (vymezení RNNO) neexistují. Pro analýzu podílu neziskových organizací nám tedy musí posloužit jen čísla za neziskový sektor sloužící domácnostem (NISD). Podíl neziskového sektoru tedy bude uváděn včetně církví a náboženských společností, politických stran a hnutí, zájmových sdružení právnických osob, atd. Čísla za jednotlivé právní formy bohužel v současné době nejsou k dispozici. Stejně tak nejsou o neziskovém sektoru známy ani další údaje o jeho typických vlastnostech, jako je hodnota práce dobrovolníků, proto budou údaje o neziskovém sektoru ČR doplňovány ilustračními daty ze zahraničí.

Obecně se o neziskovém sektoru v České republice dá prohlásit:

1. **Neziskový sektor je spíše spotřebitelem**, tudíž o jeho podílu na ekonomice více vypovídá strana užití důchodu než strana produkce. Tuto skutečnost ilustruje tabulka 4, z které je vidět, že podíl sektoru NISD na konečné spotřebě celé ekonomiky je výrazně vyšší než vyprodukovaná hodnota tohoto sektoru.

Převážná část rozdílu mezi vyprodukovanou hodnotou a konečnou spotřebou neziskových organizací je hrazena transfery z ostatních sektorů hospodářství, tedy od domácností, vládních institucí a podnikatelů.

Tabulka 4 Podíl sektoru NISD na konečné spotřebě a hrubé přidané hodnotě (v tis. Kč).

Ukazatel	2000	2001	2002
Výdaje na konečnou spotřebu			
Celkem Česká republika	1 585 927	1 695 890	1 793 714
Sektor neziskových institucí sloužících domácnostem (NISD)	13 485	12 576	15 534
Podíl NISD (v %)	0,85	0,74	0,87
Hrubá přidaná hodnota			
Celkem Česká republika	2 146 174	2 323 091	
Sektor neziskových institucí sloužících domácnostem (NISD)	7 675	7 883	
Podíl NISD (v %)	0,36	0,34	

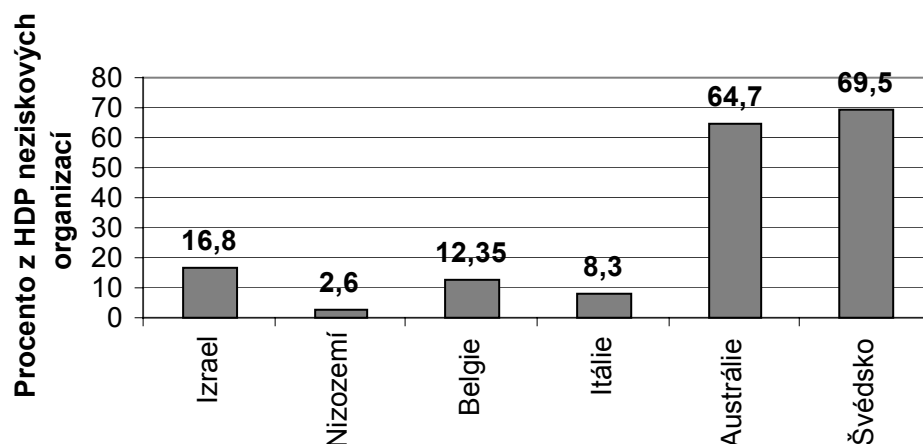
Pramen: Roční národní účty 2000 a 2001, ČSÚ.

2. **Sektor neziskových institucí sloužících domácnostem (NISD) tvoří pouze část neziskového sektoru** definovaného podle strukturálně-operacionální definice. Jak jsme již uvedli v první kapitole, také v ČR proběhl tzv. Johns Hopkins Comparative Non-profit Sector Project přinášející data za rok 1995, který odhadoval podíl takto vymezeného neziskového sektoru (rozšířeného o údaje za církevní školy ze sektoru vládních institucí, o údaje za fyzické osoby poskytující veřejně prospěšné služby ze sektoru domácností a o soukromá sociální zařízení ze ziskového sektoru), na **1,8%**³, což by pro sektor NISD znamenalo necelou polovinu.

Odhadovat skutečnou velikost neziskového sektoru vymezeného podle strukturálně-operacionální definice podle velikosti sektoru neziskových institucí sloužících domácnostem může být velice ošidné, neboť jak ilustruje graf 2, velikost podílu sektoru NISD na celkovém neziskovém sektoru je v každé zemi různý, a kolísá od necelých 3 procent v Nizozemí po téměř 70 procent ve Švédsku.

³ FRIC, P., GOULLI, R. Neziskový sektor v České republice. Eurolex Bohemia: Praha, 2001. str. 172.

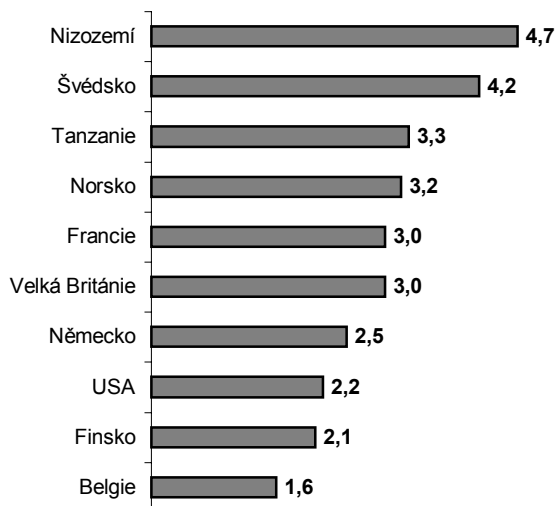
Graf 3 Podíl sektoru NISD na HDP všech neziskových organizací.



Zdroj: Testování *Příručky o neziskových institucích v systému národních účtů*, Johns Hopkins University, 2002.

3. **Neziskový sektor produkuje díky práci dobrovolníků mnohem větší výkon**, který však v ekonomických ukazatelích obvykle nebývá započítán. Výsledky tzv. Johns Hopkins Comparative Non-profit Sector Project uváděly za rok 1995 v České republice celkový podíl včetně imputované práce dobrovolníků na **2,2% HDP**. To koresponduje s údaji za celý reprezentativní vzorek 28 zemí, který udával růst celkového produktu neziskových organizací díky započtení dobrovolné práce v rozvinutých zemích o 2,1 procenta, v rozvojových zemích (včetně transformujících se ekonomik) pak na 0,7 procenta. Nejvyšší nárůst by zaznamenalo Nizozemí, Švédsko a Tanzanie.

Graf 4 Země s nejvyšším nárůstem HDP neziskových organizací po započtení dobrovolné práce.



Zdroj: Johns Hopkins Comparative Non-profit Sector Project, Johns Hopkins University, 2001.

Přestože neziskové organizace potřebují pro svou činnost určité finanční zdroje z veřejných rozpočtů, přispějí koneckonců ke snížení celkových výdajů státu o výdaje, které by jinak musel nést při zajišťování těchto činností sám⁴.

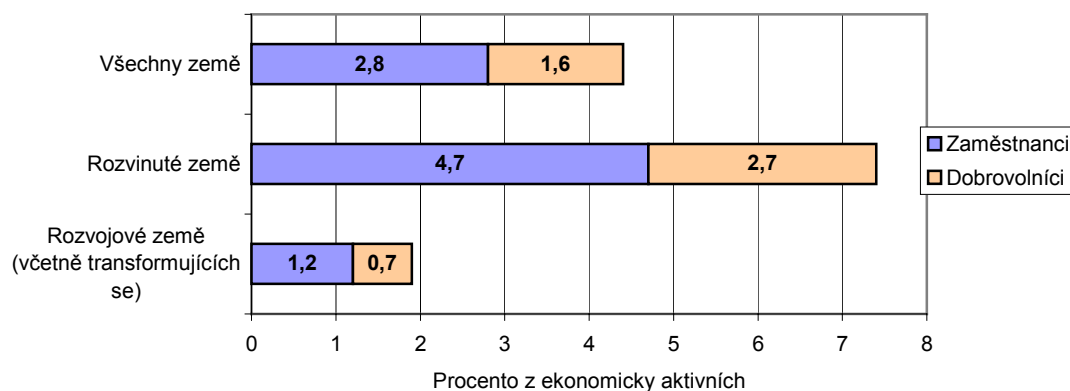
⁴ FRIC, P., GOULLI, R. Neziskový sektor v České republice. Eurolex Bohemia: Praha, 2001. str. 168.

3.2 Podíl neziskových organizací na zaměstnanosti

Český statistický úřad uvádí za rok 2002 celkem **35 158** zaměstnanců pracujících v neziskových organizacích vymezených dle RNNO. Za stejné období bylo v České republice 5 139 tis. ekonomicky aktivních obyvatel, což pro neziskový sektor znamenalo **0,68** procenta na ekonomicky aktivních obyvatelích.

Výsledky Johns Hopkins Comparative Non-profit Sector Project, přinášející data za rok 1995 za širěji definovaný neziskový sektor, hovoří o 1,3% zaměstnaných v neziskovém sektoru na ekonomicky aktivních obyvatelích. Po započtení dobrovolné práce by tento ukazatel vzrostl na 2,0%. Obdobnou situaci na celém světě dokládá graf 5.

Graf 5 Podíl zaměstnanců neziskových organizací na ekonomicky aktivních obyvatelích.



Pramen: Salamon, L.M.a kol: Global Civil Society, An Overview. CCSS IPS, The Johns Hopkins University, Baltimore USA, 2003, str. 18.

Johns Hopkins Comparative Non-profit Sector Project zároveň sledoval podíl neziskových organizací na zaměstnanosti v jednotlivých odvětvích, ve kterých tyto organizace působí.

Tabulka 5 Podíl na zaměstnanosti neziskového sektoru dle jednotlivých sektorů za rok 1995 (v %).

Odvětví (klasifikace ICNPO)	Zaměstnanci (FTE)	Dobrovolníci (FTE)	Celkem (FTE)
Kultura, sport a volný čas	31,0	44,1	35,8
Vzdělávání a výzkum	14,6	3,3	10,6
Zdraví	13,6	8,9	11,9
Sociální služby	11,2	16,7	13,1
Životní prostředí	3,7	10,4	6,1
Komunitní rozvoj a bydlení	7,4	5,6	6,7
Ochrana práv a obhajoba zájmů, politika	3,1	4,4	3,5
Filantropie a dobrovolnictví	2,0	2,5	2,2
Mezinárodní aktivity	1,1	2,0	1,4
Hospodářská a profesní sdružení, odbory	12,3	1,7	8,6
Počet zaměstnanců celkem (v tis.)	74,2	40,9	115,1

Pramen: Salamon, L.M.a kol: Global Civil Society, An Overview. CCSS IPS, The Johns Hopkins University, Baltimore USA, 2003 (zkráceno).

Činnost nestátních neziskových organizací rozšiřuje nabídku zaměstnání na trhu práce a tyto organizace nepřímou přispívají k restrukturalizaci veřejného sektoru a ke snížení neúměrného počtu pracovníků ve státním sektoru.⁵

⁵ FRIC, P., GOULLI, R. Neziskový sektor v České republice. Eurolex Bohemia: Praha, 2001. str. 168.

4 EKONOMIKA JEDNOTLIVÝCH TYPŮ NNO V ČR

4.1 Ekonomika obecně prospěšných společností

Obecně prospěšná společnost (OPS) je organizace založená podle zákona 248/1995 Sb., o obecně prospěšných společnostech, poskytující obecně prospěšné služby za předem stanovených a pro všechny uživatele stejných podmínek. Její hospodářský výsledek (zisk) nesmí být použit ve prospěch zakladatelů, členů jejích orgánů nebo zaměstnanců a musí být použit na poskytování obecně prospěšných služeb, pro které byla obecně prospěšná společnost založena. OPS je dána možnost doplňkové činnosti, a to za podmínky, že touto činností bude dosaženo účinnějšího využití majetku a zároveň nebude ohrožena kvalita, rozsah a dostupnost obecně prospěšných služeb.

OPS vedou podvojně účetnictví povinně, pokud provozují doplňkovou činnost nebo pokud celkové příjmy za předchozí rok přesáhly 3 mil. Kč, jinak mohou účtovat v jednoduchém účetnictví.

O obecně prospěšných společnostech existuje nejvíce ucelených ekonomických údajů, protože Český statistický úřad prováděl za roky 2000 a 2001 samostatná statistická zjišťování právě tohoto právního typu neziskových organizací. Ekonomické výsledky těchto různých typů OPS ukazuje následující tabulka 6.

Tabulka 6 Základní ukazatele Ekonomiky obecně prospěšných společností v roce 2001 (v tis. Kč).

Příjmy (výnosy) celkem		2 252 789
v tom	příjmy z prodeje výrobků a služeb	1 250 988
	ostatní příjmy	1 010 493
Výdaje (náklady) celkem		2 171 903
v tom	nákup materiálu a energie	370 363
	výdaje na služby	765 781
	mzdy	623 514
	platby pojistného (sociálního a zdravotního)	192 063
	sociální výdaje	9 346
	ostatní výdaje	142 184
Majetek (aktiva) celkem		1 623 572
v tom	dlouhodobý nehmotný majetek	5 438
	dlouhodobý hmotný majetek	748 278
	dlouhodobý a krátkodobý finanční majetek	512 016
	zásoby	42 729
	pohledávky a ostatní aktiva	315 111

Zdroj: Ekonomické výsledky obecně prospěšných společností za rok 2001, ČSÚ.

O obecně prospěšných společnostech lze prohlásit:

1. Poskytují služby veřejnosti především v oblastech kultury, vzdělávání, sociální sféře, zdravotnictví a sportu.
2. Produkují pravděpodobně nejvíce ze všech typů neziskových organizací přidanou hodnotu a to především díky práci vykonávané zaměstnanci (podle údajů ČSÚ mají OPS v průměru 8,5 zaměstnance).
3. Financování tohoto typu neziskových organizací je doplněno především z veřejných rozpočtů, čímž státní správa a samospráva zabezpečuje výkon veřejně prospěšných služeb.

4.2 Ekonomika členských neziskových organizací (občanských sdružení a církevních právnických osob)

Pokud o obecně prospěšných společnostech existuje dostatek informací, v případě občanských sdružení a církevních právnických osob je tomu přesně naopak. Dosud nebylo provedeno samostatné šetření těchto právnických osob, ani požadované údaje nelze získat z existujících dat. Údaje uvedené v tabulce 7 je nutno brát pouze orientačně, protože kromě církevních právnických osob, občanských sdružení a jejich organizační složek zahrnují také data za nadace a nadační fondy, politické strany a hnutí, církve a náboženské společnosti, zájmová sdružení právnických osob, atd.

Tabulka 7 Základní ukazatele Ekonomiky soukromých neziskových organizací v roce 2001 (v tis. Kč).

Příjmy (výnosy) celkem		42 117 093
v tom	příjmy z prodeje výrobků a služeb	12 802 654
	ostatní příjmy	29 314 439
Výdaje (náklady) celkem		43 122 449
v tom	nákup materiálu a energie	5 319 946
	výdaje na služby	10 552 239
	mzdy	4 831 738
	platby pojistného	1 271 069
	sociální výdaje	714 556
	ostatní výdaje	20 432 901
Majetek (aktiva) celkem		183 744 722
v tom	dlouhodobý nehmotný majetek	994 842
	dlouhodobý hmotný majetek	110 285 722
	dlouhodobý a krátkodobý finanční majetek	52 730 456
	zásoby	496 937
	pohledávky a ostatní aktiva	19 236 765

Zdroj: Ekonomické výsledky soukromých neziskových organizací za rok 2001, ČSÚ.

Pokud se hovoří o **občanském sdružení** (zkráceně OS), jedná se o spolky, společnosti, svazy, hnutí, kluby a jiná občanská sdružení, jakož i odborové organizace, zakládané občany podle zákona č. 83/1990 Sb., o sdružování občanů. Sdružením mohou být poskytovány dotace ze státního rozpočtu či rozpočtu krajů a obcí. Ve svém hospodaření se občanská sdružení řídí obecnými předpisy a pokud to stanovy sdružení umožňují, není ani u nich vyloučena podnikatelská aktivita. Uvedená právní úprava se nevztahuje na sdružování občanů v politických stranách a politických hnutích, k výdělečné činnosti nebo k zajištění řádného výkonu určitých povolání a na sdružování v církvích a náboženských společnostech.

O občanských sdruženích lze prohlásit:

1. Jejich typickým znakem je rozmanitost. Působí totiž ve všech oblastech neziskového sektoru a jsou jak členskými organizacemi, tak producenty veřejně prospěšných služeb. Tato skutečnost je dána především volnou právní úpravou oproti ostatním typům neziskových organizací.
2. Největší podíl občanských sdružení, alespoň co se počtu týče, působí jako členské organizace (spolky mládeže, zájmové skupiny a sdružení na podporu kulturní, rekreační nebo zájmové činnosti, občanské iniciativy nebo protestní hnutí, hnutí na ochranu životního prostředí, atd.) a svým charakterem jsou tedy spíše spotřebiteli podporovanými především transfery domácností.

Církevní právnická osoba je podle zákona č. 3/2002 Sb., o církvích a náboženských společnostech, orgánem registrované církve a náboženské společnosti nebo řeholní a jiná církevní instituce. Její existence musí být uvedena v zakládajícím dokumentu zřizovatele, tedy církve a náboženské společnosti.

Největší počet církevních právnických osob slouží vykonávání náboženských a jim podobných obřadů a jako územně organizační jednotky církví a náboženských společností (, jedná se tedy o kostely, synagogy, kláštery apod.). Určitá část církevních právnických osob však poskytuje také služby v oblasti sociální a ve vzdělávání (církvevní školy).

4.3 Ekonomika nadačních subjektů

Zákon č. 227/1997 Sb., o **nadacích a nadačních fondech** definuje tyto instituce jako účelová sdružení majetku zřízená a vzniklá podle uvedeného zákona pro dosahování obecně prospěšných cílů. Majetek nadace tvoří nadační jmění a ostatní majetek nadace, kdežto nadační fond používá k dosahování poslání, pro které byl zřízen, všechn svůj majetek.. Nadační jmění po celou dobu existence nadace nesmí být nižší než 500 000 Kč. Nadačním subjektům není umožněno podnikat, ale mohou pořádat benefice, sbírky, tomboly a různé vzdělávací, kulturní a společenské akce.

Tabulka 8 Růst nadačního jmění v letech 1998-2003 (v Kč).

ROK	NADAČNÍ JMĚNÍ (v Kč)	ABSOLUTNÍ RŮST JMĚNÍ	RŮST JMĚNÍ v %	POČET NADACÍ
1998	1 204 322 793			94
1999	1 693 722 561	489 399 768	40,60%	274
2000	2 267 870 690	574 148 129	33,90%	307
2001	2 311 143 146	43 272 456	1,90%	330
2002	3 155 632 904	844 489 758	36,50%	338
2003	3 759 029 822	603 396 918	19,10%	352

Zdroj: Vladimíra Ševčíková, ESF MU v Brně, podle www.justice.cz, vlastní výpočet.

O ekonomice nadačních subjektů sice nesbírá Český statistický úřad samostatné údaje, na druhou stranu jsou častým zájmem výzkumu, protože se jedná o specifický druh neziskové organizace (sdružení majetku, nikoli osob) mající svůj ekvivalent ve všech zemích. První informace o nadačním sektoru přinášelo především Fórum dárců – Asociace nadací a Asociace nadačních fondů. V současné době probíhá výzkumný projekt Ekonomika nadačních subjektů v ČR, jehož realizátorem je Centrum pro výzkum neziskového sektoru. Údaje uvedené níže jsou předběžnými výsledky ke 14.4. 2004 tohoto výzkumného projektu.

Tabulka 9 Majetek nadačních subjektů k 31.12. 2002 (v tis. Kč).

	Nadace		Nadační fondy***	Celkem
	Nadační jmění*	Ostatní majetek**		
Peněžní prostředky	1 210 211	665 790	455 607	2 331 608
Cenné papíry	973 352	89 501	20 793	1 083 646
Nemovitosti	854 574	245 658	10 953	1 111 365
Jiné	340 757	90 905	21 065	352 727
Celkem	3 448 383	1 091 854	508 408	5 048 645

* Údaje za 346 nadací, zdroj nadační rejstřík, doplněné o II. kolo přerozdělování NIF.

** Údaje za 185 nadací.

*** Údaje za 266 nadačních fondů.

Zdroj: Ekonomika nadačních subjektů v ČR, předběžné výsledky, CVNS.

Významným počinem státu bylo zřízení Nadačního investičního fondu, jakožto jediného zdroje veřejných financí pro nadace. V rámci druhé vlny kupónové privatizace bylo vyčleněno 1 % akcií s cílem užít těchto prostředků na posílení nadačního sektoru a jeho finanční nezávislosti tak, aby se mohl podílet na plnění úkolu podporovat rozvoj občanské společnosti v ČR. Tím byly vytvořeny podmínky pro vznik NIF. Vytvořením mechanismu rozdělení prostředků NIF byla pověřena Rada vlády pro nestátní neziskové organizace. Na základě jejího doporučení schválila vláda a následně Poslanecká sněmovna Parlamentu České republiky (dále jen PSP ČR) usnesení o rozdělení prostředků NIF ve dvou etapách.

Tabulka 10 Příjmy nadačních subjektů za rok 2002 (v tis. Kč).

	Nadace*	Nadační fondy**	Celkem
Dary	542 529	169 710	712 239
Granty a dotace	374 070	55 659	429 729
Ostatní příjmy	214 330	27 823	242 153
Celkem	1 130 929	253 192	1 384 121

* Údaje za 185 nadací.

** Údaje za 266 nadačních fondů.

Zdroj: *Ekonomika nadačních subjektů v ČR, předběžné výsledky, CVNS.*

V I. etapě byla uzavřena smlouva s 38 nadacemi, rozdělená finanční částka představovala 483.796.000 Kč. Dále byla samostatným usnesením PSP ČR poskytnuta Nadačnímu fondu obětem holocaustu jednorázová finanční částka ve výši 300 mil. Kč. Ve II. etapě byla uzavřena smlouva s 64 nadacemi, z nichž 29 získalo příspěvek i v I. etapě. Mezi tyto nadace bylo v roce 2002 rozděleno 849.323.000 Kč a roce 2003 248.996.000 Kč.

Tabulka 11 Výdaje nadačních subjektů za rok 2002 (v tis. Kč).

	Nadace*	Nadační fondy**	Celkem
Nadační příspěvky	705 109	201 281	906 390
Vlastní činnost	117 822	38 301	156 123
Režie	137 397	22 081	159 478
Celkem	960 328	261 663	1 221 991

* Údaje za 185 nadací.

** Údaje za 266 nadačních fondů.

Zdroj: *Ekonomika nadačních subjektů v ČR, předběžné výsledky, CVNS.*

Nadace a nadační fondy hrají v ekonomice neziskového sektoru především dvojí roli:

1. Produkují přidanou hodnotu, ovšem na rozdíl od obecně prospěšných společností spíše prostřednictvím výnosů ze svého majetku, celková zaměstnanost je naopak nízká (z údajů ČSÚ za rok 2002 vyplývá jen 0,38 zaměstnance na organizaci).
2. Nadace a nadační fondy přinášejí do neziskového sektoru další transfery, především ze sféry nefinančních podniků a finančních institucí.

5 FINANCOVÁNÍ NNO Z VEŘEJNÝCH ROZPOČTŮ

5.1 Centrální evidence dotací ze státního rozpočtu (CEDR)

Slouží jako podpůrný nástroj pro sledování, evidenci, vyhodnocení a kontrolu neinvestičních dotací poskytovaných ze státního rozpočtu, jedná se tedy o účetní evidenci poskytovaných dotací. Správcem systému je Ministerstvo financí ČR, konkrétně odbor 38 Informačních systémů a služeb.

Systém eviduje všechny dotace poskytnuté všem právním typům ze státního rozpočtu. Zapisovatelé údajů do systému jsou odbory informačních systémů na jednotlivých resortech (ministerstvech). Údaje zapisované do systému jsou jednak povinné a jednak nepovinné. V současné době (od platnosti zákona č. 218/2000 Sb., o rozpočtových pravidlech) neexistují pro zapisování údajů do CEDRu jednotná pravidla.

CEDR sleduje pouze neinvestiční dotace. Pro sledování dotací převzal CEDR číselníky Českého statistického úřadu, tzn. že nelze zjistit oddělené informace za církve a náboženské společnosti a za církevní právnické osoby. Kraje nemají povinnost zapisovat údaje o poskytnutých dotacích do CEDRu, neboť CEDR eviduje dotace poskytnuté pouze ze státního rozpočtu. Záleží tedy pouze na jejich vůli a disciplíně. (Pozn. kraje měly povinnost zapisovat údaje o dotacích poskytnutých ze státního rozpočtu na odstranění následku povodní v roce 2002, ty však kraje pouze přerozdělovaly.) Až na jeden kraj jsou všechny technicky vybaveny pro zapojení do systému CEDR. Od roku 2004 by pro kraje měla platit podzákonná norma (vyhláška), podle které by do systému povinně vstupovaly i kraje. O zapojení obcí do CEDRu se neuvažuje.

Tabulka 12 Dotace poskytnuté vybranými ministerstvy NNO v roce 2002 (v Kč).

Ministerstva	Obecně prospěšná společnost	Sdružení (svaz, spolek, klub)	Organizační jednotka sdružení	Církevní organizace	Celkem
Ministerstvo práce a sociálních věcí ČR	102 239 734	835 938 432	22 166 197	541 444 607	1 501 788 970
Ministerstvo zemědělství ČR		139 813 863		63 346	139 877 209
Ministerstvo školství, mládeže a tělovýchovy	332 086 876	1 120 024 113	8 782 534	539 985 300	2 000 878 823
Ministerstvo kultury	16 179 000	96 426 000		104 644 800	217 249 800
Ministerstvo zdravotnictví ČR	22 778 000	244 915 360	286 000	4 421 000	272 400 360
Celkem	473 283 610	2 437 117 768	31 234 731	1 190 559 053	4 132 195 162

Zdroj: IS CEDR.

5.2 Rozbor financování NNO z vybraných veřejných rozpočtů (Rozbor)

Jedná se o jednorázové dotazníkové šetření sledující pouze dotace poskytnuté NNO (a to jen občanským sdružením, obecně prospěšným společnostem a církevním právnickým osobám) z vybraných veřejných rozpočtů.

Dotazníky vyplňují poskytovatelé dotací:

- Ministerstva
- 14 krajů
- 205 pověřených obcí III. stupně

Údaje jsou strukturovány na základě tzv. hlavních oblastí státní dotační politiky každoročně vyhlášených v předcházejícím rozpočtovém období (pro rok 2002 byly např. obsaženy v usnesení vlády ČR č. 621/2001).

V případě ministerstev jsou sledovány údaje poskytované na základě státní dotační politiky uvedené v zásadách pro poskytování dotací ze státního rozpočtu nestátním neziskovým organizacím podle usnesení vlády České republiky ze dne 7. února 2001 č. 114 a v návaznosti na zákon č. 218/2000 Sb., o rozpočtových pravidlech republiky. Dotace se poskytují podle § 7 zákona č. 218/2000 Sb. občanským sdružením, obecně prospěšným společenstvem, církevním právnickým osobám a dalším právnickým osobám, založeným za účelem poskytování služeb v oblasti zdravotnictví, kultury, vzdělávání, sociální a za účelem poskytování sociálně právní ochrany dětí, pokud o tom rozhodne ústřední orgán státní správy. Dotace lze poskytnout i dalším právnickým osobám, pokud tak stanoví zvláštní zákon. Dotace lze poskytnout na projekty NNO, které jsou v souladu s cíli státní politiky. Na čerpání dotace však není právní nárok.

Tabulka 13 Rozbor financování v letech 1999-2003 z centrální úrovně.

Sledovaný rok	Objem dotací (v tis. Kč)	Nárůst oproti předchozímu roku v %	Nárůst oproti roku 1999 v %	Míra inflace v %
1999	2 171 313			
2000	2 467 264	13,6	13,6	2,5
2001	nebylo provedeno sledování poskytnutých dotací ze státního rozpočtu			4,0
2002	3 194 609	29,5	47,1	4,1
2003**	3 818 181	19,5	75,8	0,6

* zdroj: ČSÚ.

** Údaje z roku 2003, zatím jen předběžné!!

Pramen: Rozbor financování NNO v jednotlivých letech.

Naopak obce a kraje vyplňují údaje o všech poskytnutých dotacích ze svých rozpočtů. Často tak nemohou sledovat počet poskytnutých projektů, protože na rozdíl od ministerstev, mohou poskytovat také dotace bez podání žádosti.

Tabulka 14 Neinvestiční a investiční dotace podle jednotlivých krajů (v tis. Kč).

Kraj	CELKEM	neinvestiční dotace	investiční dotace
Hlavní město Praha	239,876	150,761	89,115
Jihočeský	31,086	30,174	912
Jihomoravský	60,407	37,801	22,606
Karlovarský	6,008	6,008	0
Královéhradecký	21,212	20,517	695
Liberecký	9,216	9,216	0
Moravskoslezský	45,295	39,562	5,733
Olomoucký	46,355	36,862	9,493
Pardubický	20,103	16,938	3,165
Plzeňský	7,417	7,027	390
Středočeský	68,162	48,871	19,291
Ústecký	41,532	41,532	0
Vysočina	21,391	17,989	3,402
Zlínský	16,451	16,451	0
CELKEM	634,511	479,709	154,802

Zdroj: Rozbor financování NNO z vybraných veřejných rozpočtů v roce 2003, předběžné výsledky.

5.3 Srovnání údajů z CEDRu s údaji z Rozboru.

Každoročně se objevují některé výhrady k výsledkům Rozboru. Nejdůležitější je skutečnost, že výsledky Rozboru jsou vždy odlišné od údajů, které jsou dostupné z CEDRu.

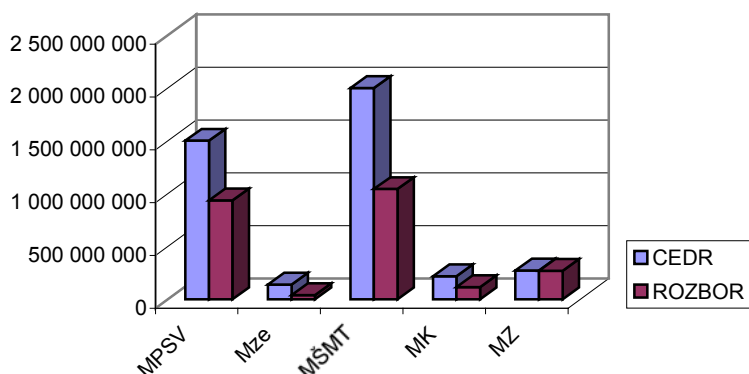
Tabulka 15 Neinvestiční dotace vybraných ministerstev podle CEDRu a Rozboru.

Ministerstva	CEDR	ROZBOR	Rozdíl
Ministerstvo práce a sociálních věcí ČR	1 501 788 970	935 664 100	566 124 870
Ministerstvo zemědělství ČR	139 877 209	40 026 000	99 851 209
Ministerstvo školství, mládeže a tělovýchovy	2 000 878 823	1 044 197 000	956 681 823
Ministerstvo kultury	217 249 800	115 685 000	101 564 800
Ministerstvo zdravotnictví ČR	272 400 360	269 620 000	2 780 360
CELKEM	4 132 195 162	2 405 192 100	1 727 003 062

Zdroj: Rozbor za rok 2002 a IS CEDR, upraveno.

K posouzení celkové výše poskytnutých dotací z veřejných rozpočtů tedy musí posloužit oba způsoby sledování. Za státní rozpočet jsou objektivnější údaje z CEDRu, ten však nesleduje územní rozpočty, a o nich je proto nutné použít data z Rozboru.

Graf 6 Srovnání údajů CEDRu s údaji z Rozboru.



Lze říci, že stále převažuje centralizovaný charakter podpory NNO, neboť finanční prostředky ze státního rozpočtu poskytnuté NNO jsou dominantní.

Tabulka 16 Poskytnuté dotace z různých úrovní veřejných rozpočtů.

Hlavní oblasti	ministerstva	kraje	obce
1. poskytování sociálních služeb	1 361 405	126 768	143 956
2. ochrana a podpora zdraví, včetně péče o zdravotně postižené	298 988	22 591	58 534
3. ochrana životního prostředí, udržitelný rozvoj	74 450	35 985	16 031
4. rozvoj kultury, záchrana kulturního dědictví	426 754	136 138	140 681
5. příprava na vstup do Evropské unie, spoluúčast na programech EU	16 329	975	2 103
6. rozvoj sportu a tělovýchovy	1 301 095	201 990	518 959
7. podpora rovných příležitostí mužů a žen	0	30	0
8. rozvoj dobrovolnické služby	1 139	1 824	851
9. podpora programů příslušníků národnostních a etnických menšin	65 703	11 280	7 299
10. péče o ohrožené a problémové skupiny obyvatel	243 461	66 733	62 827
11. ochrana spotřebitele a ochrana nájemních vztahů	20 343	374	47
12. pomoc při nenadálých událostech	8 515	29 823	5 401
CELKEM	3 818 182	634 511	956 689

Zdroj: Rozbor financování NNO z vybraných veřejných rozpočtů v roce 2003, předběžné výsledky.

Literatura

The Handbook on Non-profit Institutions in the System of National Accounts. 1. vyd. New York: Organizace spojených národů, 2003. ISBN 92-1-161461-9

FRIČ, P., GOULLI, R. *Neziskový sektor v České republice*. 1. vyd. Praha: Eurolex Bohemia, 2001. ISBN 80-86432-04-1

SALAMON, L.M. a kol. *Global Civil Society. An Overview*. 1. vyd. Baltimore: The Johns Hopkins University, 2003. ISBN 1-886333-50-5

ŠKARABELOVÁ, S. a kol. *Když se řekne nezisková organizace*. 1. vyd. Brno: ESF MU, 2002. ISBN 80-210-3031-3

Český statistický úřad (www.czso.cz): sekce 50 Roční národní účty
sekce 95 Netržní služby

Ministerstvo financí ČR (www.mfcr.cz): Informační systém CEDR.

Informační centrum neziskových organizací (www.neziskovky.cz): Statistika počtu nestátních neziskových organizací v letech 1990 – 2003.

Rada vlády pro nestátní neziskové organizace (www.vlada.cz/1250/vrk/vrk): Hodnotící informace o činnosti nadací – příjemců příspěvku z Nadačního investičního fondu v I. a II. etapě za rok 2002.

Výzkumný projekt Ekonomika nadačních subjektů v ČR, předběžné výsledky.

Rozbor financování NNO z vybraných veřejných rozpočtů v roce 2003, předběžné výsledky.