

Markéta Řežuchová

DÁRCOVSTVÍ V ČÍSLECH



CENTRUM PRO VÝZKUM
NEZISKOVÉHO SEKTORU



CENTRUM PRO VÝZKUM
NEZISKOVÉHO SEKTORU

DÁRCOVSTVÍ V ČÍSLECH

Ing. Markéta Řežuchová, Ph.D.

© Společnost pro studium neziskového sektoru, Brno 2011

ISBN 978-80-904150-6-5

Tato publikace vznikla v rámci projektu č. 420/09/0941
„Revize teorií neziskového sektoru jako východisko formulace veřejné politiky vůči neziskovému sektoru“
podpořeného Grantovou agenturou České republiky

OBSAH

ÚVOD	2
1 VÝZKUMNÝ PROJEKT DÁRCOVSTVÍ V ČÍSLECH	3
1.1 Cíle výzkumu.....	3
1.2 Harmonogram	3
2 METODIKA VÝZKUMNÉHO PROJEKTU	4
2.1 Vymezení sledovaných subjektů	4
2.2 Vzorek respondentů	4
2.3 Dotazníkové šetření.....	6
2.4 Zpracování a prezentace údajů	6
2.5 Kvalita získaných údajů	6
3 DÁRCOVSTVÍ	7
3.1 Zdroj informací	7
3.2 Důvody dárcovství	8
3.3 Způsob poskytnutí daru	8
4 OBLAST PODPORY	9
4.1 Oblast podpory u finančních dárců.....	9
4.2 Oblast podpory u nepeněžních darů v roce 2010	10
5 CHOVÁNÍ DÁRCŮ	12
5.1 Daňový odpočet a jeho vliv na dárcovství	12
5.2 Důvody dárcovství	12
5.3 Důvody neposkytnutí daru (finančního/nefinančního)	13
6 PROFIL DÁRCE	16
6.1 Pohlaví respondenta	16
6.2 Věk respondenta	16
6.3 Vzdělání respondenta	16
6.4 Rodinný stav respondenta	17
6.5 Politické preference	17
6.6 Náboženské vyznání respondenta	18
6.7 Počet členů v domácnosti respondenta	18
6.8 Počet členů s vlastním příjmem	18
6.9 Počet členů v domácnosti respondenta mladších 18 let.....	18
6.10 Velikost místa bydliště respondenta	19
6.11 Povolání respondenta	20
6.12 Příjem respondenta	21
6.13 Medián dárce a nedárce.....	21
PŘÍLOHA 1: TAZATELÉ VÝZKUMU	22
PŘÍLOHA 2: DOTAZNÍK	23

ÚVOD

Fenomény dárcovství a dobrovolnictví vycházejí z hlubokých základů lidského chování a tvoří významnou součást naší morálky, našeho života a společenského soužití. Oba pojmy jsou tradičně spojeny s aktivitami neziskových organizací. Data potvrzují, že právě působení neziskových organizací v české společnosti je nejen vnímáno jako legitimní, ale že neziskové organizace mají i podstatný význam při vytváření a udržování společenské soudržnosti¹⁾. Tato v zásadě pozitivní image vychází ze dvou základních hledisek: z dobročinnosti a poskytování služeb potřebným lidem na jedné straně a vytváření protipólu tržní ekonomice a byrokracii státních institucí na straně druhé. Frič uvádí²⁾, že pozitivní obraz neziskových organizací tvoří zejména vlastnosti, týkající se dobročinnosti a služeb, které občanům poskytují. Dominují hlavně charitativní úsilí pomáhat těm nejpotřebnějším a schopnost vytvářet mezi lidmi pocit solidarity.

Tématu dárcovství je na mezinárodním poli věnována pozornost již několik desítek let. Filantropie, stejně jako jiné oblasti neziskového sektoru, je nazírána a zkoumána v rámci různých společenských věd, ekonomii nevyjímaje. Nicméně v České republice bylo zatím v této oblasti provedeno pouze nemnoho teoretických či praktických výzkumů, což je jedním z důvodů, proč se tým Centra pro výzkum neziskových organizací začal touto problematikou podrobněji zabývat.

Centrum pro výzkum neziskového sektoru (CVNS) se rozhodlo věnovat se oblasti filantropie systematicky a realizovat výzkumy, které by umožnily získat ekonomické údaje o počtu a výši darů, které jednotlivci poskytují, stejně jako o motivech, které k dárcovství vedou, ale také o oblastech či oborech, které jsou pro dárce atraktivní. Předkládané výsledky výzkumné sondy, pro kterou CVNS zvolilo název Dárcovství v číslech, je nejen snahou o nahlédnutí do hodnotového a postojevého chápání tohoto jevu u občanů České republiky, ale také snahou zjistit, které oblasti a z jakých důvodů jsou pro dárce nejpřitažlivější. Přestože testovaný vzorek respondentů (278 respondentů) a jejich výběr nelze považovat za zcela reprezentativní, lze z něj vyvozovat určité zajímavé poznatky týkající se filantropických postojů a aktivit občanů.

Domníváme se, že výsledky a závěry plynoucí z našeho výzkumu mohou být využity jednak pro zpřesnění představy o dárcovství a dobrovolnictví v ČR, jednak jako podklad pro další výzkumy.

Tato publikace mohla vzniknout pouze díky podpoře Grantové agentury ČR v rámci projektu 402/09/0941 Revize teorií neziskového sektoru jako východisko formulace veřejné politiky vůči neziskovému sektoru.

1) STEM. 2004. Občanská společnost 2004. Závěrečná zpráva z reprezentativního šetření v rámci projektu CIVICUS Civil Society Index – Index občanské společnosti. Praha: Nadace rozvoje občanské společnosti.

2) Frič, P. a kol.: Dárcovství a dobrovolnictví v České republice, výsledky výzkumu NROS a AGNES, Praha 2001.

1 VÝZKUMNÝ PROJEKT DÁRCOVSTVÍ V ČÍSLECH

Výzkumný projekt Dárcovství v číslech je součástí výzkumného úkolu Centra pro výzkum neziskového sektoru (CVNS) a Ekonomicko-správní fakulty Masarykovy univerzity (ESF MU). Tento výzkum je zaměřen na oblast filantropického chování jednotlivců a byl zpracován v rámci projektu 402/09/0941 Revize teorií neziskového sektoru jako východisko formulace veřejné politiky vůči neziskovému sektoru podpořené Grantovou agenturou ČR.

Hlavním záměrem výzkumu je předložení uceleného obrazu o individuálním dárcovství v České republice, jeho ekonomickém rozměru a vývoji a nastínit altruistické postoje české veřejnosti. Domníváme se, že znalost těchto faktorů může napomoci odpovědným místům lépe formulovat veřejnou politiku vůči neziskovým organizacím, ale také vůči dárcům samotným.

1.1 Cíle výzkumu

Výzkum si kladl za cíl odpovědět na dva základní okruhy otázek:

- Jaká je struktura poskytnutých darů a jaká je struktura podpořených organizací? Jaká je výše darů a jaké jsou způsoby poskytování darů?
- Jaké je typické chování dárců? Jaké jsou osobní důvody vedoucí k ochotě finančně přispět neziskovým organizacím? A jaké jsou podmínky, za jakých by „nedárci“ byli ochotni změnit svůj názor a neziskovým finančně přispět?

1.2 Harmonogram

1-2/2011	Metodická příprava výzkumného projektu, zaškolení tazatelů
3-4/2011	Sběr dotazníků
5-8/2011	Zpracování údajů
9-12/2011	Publikování popisné zprávy

2 METODIKA VÝZKUMNÉHO PROJEKTU

2.1 Vymezení sledovaných subjektů

Výzkumný projekt se zaměřil na respondenty, kteří žijí na území České republiky a jsou starší osmnácti let. Výběr respondentů byl nahodilý pouze částečně. Každý tazatel získal čtyři vyplněné dotazníky, přičemž výběr respondentů měl následující omezení:

- alespoň jeden respondent byl muž, alespoň jedna byla žena;
- alespoň jeden respondent byl ekonomicky aktivní, alespoň jeden respondent ekonomicky neaktivní;
- alespoň jeden respondent byl z města, alespoň jeden z vesnice (do 2 tis. obyvatel);
- alespoň jeden respondent byl mladší 40 let, alespoň jeden respondent byl starší 40 let.

Vzhledem k nízkému zamýšlenému počtu získaných dotazníků byla tato předvolba zvolena proto, aby sebraný vzorek sledovaných subjektů naplňoval alespoň z minimální části všechny důležité sledované kategorie.

2.2 Vzorek respondentů

V rámci dotazníkového šetření bylo sesbíráno celkem 278 dotazníků. V následující části uvádíme vzorek respondentů u nejvýznamnějších kategorií:

Pohlaví:

V celkovém počtu 278 respondentů, ženy tvořily 56 % (157) a muži 44 % (121).

Věk:

Největší podíl respondentů spadal do věkové kohorty 18 – 24 let. Druhý nejvyšší podíl tvořili respondenti ve věku 36 – 50 let. A nejméně respondentů bylo starších 61 let.

Tabulka 1: Struktura respondentů podle věku

Věková kohorta	Počet (abs.)	Podíl (v %)
18 - 25 let	105	37,8
26 - 35 let	52	18,7
36 - 50 let	65	23,4
51 - 60 let	35	12,6
61 let a více	21	7,6
Celkem	278	100,0

Zdroj: Dotazníkové šetření

Dosažené vzdělání:

Ve struktuře respondentů podle dosaženého vzdělání převažovalo vysokoškolské a středoškolské. Nejmenší počet respondentů měl základní vzdělání a 1 respondent dosažené vzdělání neuvedl. Strukturu respondentů dle dosaženého vzdělání zobrazuje následující tabulka.

Tabulka 2: Struktura respondentů podle dosaženého vzdělání

Vzdělání	Počet (abs.)	Podíl (v %)
Základní	7	2,5
Vyučen	19	6,8
Vyučen s maturitou	11	4,0
Středoškolské	119	42,8
Vysokoškolské	121	43,5
Neuvedeno	1	0,4
Celkem	278	100,0

Zdroj: Dotazníkové šetření

Rodinný stav:

Největší počet respondentů tvořily osoby svobodné, dále ženaté (vdané). Nejmenší počet respondentů byly osoby ovdovělé.

Tabulka 3: Struktura respondentů podle rodinného stavu

Rodinný stav	Počet (abs.)	Podíl (v %)
Svobodný	156	56,1
Rozvedený	18	6,5
Ženatý	94	33,8
Vdovec/vdova	10	3,6
Celkem	278	100,0

Zdroj: Dotazníkové šetření

Projevené politické preference:

Nejvíce respondentů v posledních volbách volilo ODS, za nimi následovali voliči TOP 09. Téměř 5 % respondentů si nevzpomíná na stranu, kterou volili. 7 respondentů odmítlo na otázku odpovědět a celkem 17,6 % respondentů se voleb nezúčastnilo. Podrobněji viz následující tabulka.

Tabulka 4: Struktura respondentů podle projevených politických preferencí

Volič	Počet (abs.)	Podíl (v %)
ODS	74	26,6
ČSSD	14	5,0
KSČM	4	1,4
KDU-ČSL	8	2,9
TOP 09	58	20,9
Věci Veřejné	19	6,8
Jiné	32	11,5
Nevzpomíná si	13	4,7
Nebyl u voleb	49	17,6
Nechce odpovědět	7	2,5
Celkem	278	100,0

Zdroj: Dotazníkové šetření

Náboženské vyznání:

Převážná většina respondentů 61 % (170) je bez vyznání. 23 % (64) se hlásí k některé z církví, 14 % (40) respondentů neví, jakého jsou vyznání a 4 respondenti na otázku neodpověděli.

Počet členů v domácnosti:

Respondenti v průměru pocházejí z cca tříčlenné domácnosti. 33 % respondentů žije v čtyřčlenné domácnosti, cca 21 % v tříčlenné a cca 23 % v dvoučlenné domácnosti. Podrobněji viz následující tabulka.

Tabulka 5: Respondenti podle počtu členů v domácnosti

Počet členů v domácnosti	Počet (abs)	Podíl (v %)
1	25	8,99
2	63	22,66
3	57	20,50
4	93	33,45
5	23	8,27
6	12	4,32
7	3	1,08
Neuvedeno	2	0,72
Celkem	278	100

Zdroj: Dotazníkové šetření

Drtivá většina respondentů (cca 81 %) žije buď v bezdětné domácnosti, nebo v domácnosti s dětmi, které však již jsou starší než 18 let.

Tabulka 6: Počet členů v domácnosti mladších 18 let

Počet členů mladších 18 let	Počet (abs)	Podíl (v %)
0	224	80,58
1	38	13,67
2	11	3,96
3	1	0,36
4	1	0,36
5	0	0,00
6	1	0,36
Neuvedeno	2	0,72
Celkem	278	100

Zdroj: Dotazníkové šetření

Téměř 78 % respondentů žije v domácnosti, kde alespoň dva členové mají vlastní příjem. Skoro 17 % respondentů žije v domácnosti pouze s jedním příjmem. A o cca 6 % respondentů pochází z domácnosti bez vlastního příjmu.

Tabulka 7: Počet členů v domácnosti s vlastním příjmem

Počet členů s vlastním příjmem	Počet (abs)	Podíl (v %)
0	17	6,12
1	45	16,19
2	152	54,68
3	34	12,23
4	18	6,47
5	6	2,16
6	3	1,08
Neuvedeno	3	1,08
Celkem	278	100

Zdroj: Dotazníkové šetření

Počet obyvatel bydliště:

Nejvíce respondentů žije v obci s více než 100 tis. obyvatel. Nejméně respondentů pocházelo z obce s počtem obyvatel 10 – 20 tisíc.

Tabulka 8 Počet obyvatel bydliště respondenta

Počet obyvatel bydliště	Počet respondentů	Podíl (v %)
do 999	32	11,51
1000 -1999	38	13,67
2000 - 4999	26	9,35
5000 - 9999	15	5,40
10000 - 19999	6	2,16
20000 - 49999	29	10,43
50000 - 99999	18	6,47
100000 a více	110	39,57
Neuvedeno	4	1,44
Celkem	278	100

Zdroj: Dotazníkové šetření

Regionální rozmístění respondentů zobrazuje následující tabulka. Na dotazníkovém šetření se podíleli byt v minimálním počtu respondenti téměř ze všech krajů (vyjma Karlovarského a Libereckého)

Tabulka 9: Bydliště respondenta dle krajů

Kraj	Počet respondentů	Podíl (v %)
Jihomoravský	154	55,40
Zlínský	23	8,27
Středočeský	5	1,80
Pardubický	9	3,24
Olomoucký	10	3,60
Moravskoslezský	24	8,63
Vysočina	15	5,40
Královéhradecký	15	5,40
Jihočeský	8	2,88
Hlavní město Praha	6	2,16
Plzeňský	3	1,08
Ústecký	2	0,72
Karlovarský	0	0,00
Liberecký	0	0,00
Neuvedeno	4	1,44
Celkem	278	100

Zdroj: Dotazníkové šetření

Výše hrubého příjmu respondenta a domácnosti:

Největší podíl respondentů, cca 37 %, dosahuje hrubého měsíčního příjmu v kategorii 0 – 9.999 Kč hrubého měsíčně. Sedm respondentů odmítlo otázku na výši příjmu vyplnit.

Tabulka 10 Hrubý příjem respondenta

Hrubý příjem (v Kč)	Počet respondentů	Podíl (v %)
0 - 9999	102	36,69
10000 - 14999	35	12,59
15000 -19999	41	14,75
20000 - 24999	32	11,51
25000 - 29999	25	8,99
30000 - 39999	13	4,68
40000 a více	14	5,04
Bez příjmu	9	3,24
Neuvedeno	7	2,52
Celkem	278	100

Zdroj: Dotazníkové šetření

Průměrný hrubý měsíční příjem domácnosti respondenta činí cca 39.000 Kč a medián je 40 000. Kč.

Ekonomická aktivita respondenta:

Následující tabulka podává přehled o struktuře respondentů podle jejich ekonomické aktivity.

Tabulka 11: Struktura respondentů podle ekonomické aktivity

Ekonomická aktivita	Povolání	Počet respondentů	Podíl (v %)
Ekonomicky aktivní	VOP	18	6,47
	TZP	41	14,75
	PPS	33	11,87
	NAP	23	8,27
	ŘKV	11	3,96
	OSVČ	7	2,52
	ZVŘ	14	5,04
	OSZ	5	1,80
	PNP	1	0,36
	VOP a TZP	1	0,36
Ekonomicky neaktivní	Nezaměst.	8	2,88
	Student	83	29,86
	Důchodce	22	7,91
Jiné		8	2,88
Neuvedeno		3	1,08
Celkem		278	100

Zdroj: Dotazníkové šetření

Legenda: VOP - vědečtí a odborní duševní pracovníci; TZP - techničtí, zdravotničtí, pedagogičtí pracovníci; PPS - provozní pracovníci ve službách a obchodě; NAP - nižší administrativní pracovníci (úředníci); ŘKV - řemeslníci a kvalifikovaní výrobci, zpracovatelé, opraváři; OSVČ - osoby samostatně výdělečně čin-

né; ZVŘ - zákonodárci, vedoucí a řídicí pracovníci; OSZ - obsluha strojů a zařízení; PNP - pomocní a nekvalifikovaní pracovníci.

2.3 Dotazníkové šetření

Primárním zdrojem dat se stalo dotazníkové šetření realizované s pomocí studentů předmětu Ekonomika a řízení nestátních neziskových organizací na Ekonomicko-správní fakultě Masarykovy univerzity. Studenti se metodou face to face dotazovali respondentů na standardizované otázky a odpovědi ihned zaznamenávali do dotazníkového formuláře.

Terénní šetření probíhalo v měsících březnu a dubnu 2011, realizovalo ho 85 studentů – tazatelů, kteří kontaktovali 278 respondentů (dotazník je uveden v Příloze 2).

2.4 Zpracování a prezentace údajů

Údaje ve výsledné zprávě jsou řazeny do čtyř částí:

- První část informuje o míře dárcovství; struktuře poskytnutých darů dle jejich finančního či nefinančního charakteru; struktuře podpořených organizací; zdroji informací o možnosti podpory konkrétních organizací; důvodech podpory organizace; způsobu poskytnutí daru a konečně výši darů.
- Druhá část poskytuje přehled o oblastech podpory v případě peněžních i nepeněžních darů.
- Třetí část poskytuje podrobné informace o chování dárců; osobních důvodech, proč jsou či nejsou lidé ochotni finančně přispívat neziskovým organizacím; za jakých podmínek by současní nedárci dar poskytli a jakou oblast by za těchto podmínek podpořili.
- Čtvrtá část popisuje profil dárce, uvádí, které sledované kategorie (např. věk, povolání, výše příjmu) jsou charakteristické pro dárce.

2.5 Kvalita získaných údajů

Kvalita údajů je přímo ovlivněna zdroji (dotazníky), ze kterých byly údaje získány, popřípadě důsledností tazatelů.

Tazatelé terénního šetření byli zaškoleni ve face-to-face dotazování a seznámeni s jednotlivými otázkami v dotazníku. Po ukončení šetření proběhl závěrečný seminář, kde tazatelé poskytli zpětnou vazbu o průběhu šetření a postřehy z pozorování.

3 DÁRCOVSTVÍ

Z celkového počtu 278 respondentů o něco málo více než polovina (55 %) poskytla v roce 2010 peněžní dar neziskovým organizacím, a z nich zhruba 44 % poskytlo také nepeněžní dar.

Nepeněžní dar poskytlo celkem 95 respondentů, tj. 34 % z celkového počtu dotázaných. Většinu z nepeněžních dárců (68, tj. 71,6 %) tvořili ti, kteří ve sledovaném roce poskytli rovněž finanční dar. Lze tedy konstatovat, že nepeněžní dar poskytují především ti, kteří mají rovněž zkušenosti s finanční podporou.

Tabulka 12 Míra dárcovství

Dar	Dárci		Nedárci		Celkem	
	abs.	%	abs.	%	abs.	%
Peněžní	153 (A)	55,04	125 (B)	44,96	278	100
Nepeněžní	95 (68 A + 27 B)	34,17	183 (85 A + 98 B)	65,83	278	100

Zdroj: Dotazníkové šetření

Každý z celkového počtu 153 dárců, kteří poskytli finanční dar, podpořil v průměru téměř 2 organizace. Celkem bylo poskytnuto 304 příspěvků. Většina z těchto příspěvků byla poskytnuta již v minulosti (59 %). Dárce podpořenou organizaci obdarovává buď příležitostně (28 %), nebo pravidelně (31 %). 40 % příspěvků bylo darováno jednorázově.

Mezi podpořenými organizacemi dominují mediálně známé, větší neziskové organizace.

Tabulka 13 Přehled nejčastěji podpořených:

Název organizace	Počet darů
Liga proti rakovině	38
Člověk v tísni	22
Adra	22
Charita, červený kříž	18
Bílá pastelka	17
Světluška	15
Pomozte dětem	12
Římskokatolická farnost	12
Kuře	6
SOS vesničky	6
Unicef	6
Život dětem os	5
Kapka naděje	5
Konto bariéry	5
Adventní koncert	5
Nový prostor	5

Zdroj: Dotazníkové šetření

Poznámka: Tabulka zobrazuje pouze nejčastěji podpořené organizace (tedy neuvádí veškeré podpořené neziskové organizace). Nejedná se o oficiální názvy organizací, ale názvy tak jak je uváděli respondenti. S otázkou týkající se názvu podpořené organizace

měli respondenti problémy a často uváděli pouze (zejména u těch méně známých) spíše oblast jejich činnosti.

3.1 Zdroj informací

Nejčastějším zdrojem informací o neziskových organizacích, které byly dárci podpořeny, byla televize a rozhlas nebo přímý kontakt s členem organizace. Nemalý podíl sehrály také informace od příbuzných či přátel. Častým zdrojem informací o možnosti podpory konkrétní organizace byl tisk (noviny a časopisy) nebo tištěné propagační materiály. Nezanedbatelným způsobem, jak informovat o organizaci, je rovněž prezentace na internetu nebo informace od spolupracovníků a kolegů. Relativně častým podnětem pro darování je členství dárce v podpořené organizaci. Podrobnější strukturu zdrojů informací prezentuje tabulka níže.

Tabulka 14 Zdroj informací o podpořených neziskových organizacích

Zdroj informací	Četnost	Podíl v %
TV, rozhlas	75	22,1
noviny, časopisy	34	10,0
tištěné propagační materiály organizace	35	10,3
prezentace organizace na internetu	20	5,9
kontakt s členem organizace	74	21,8
osobní dopis od organizace	9	2,6
příbuzní, přátelé	50	14,7
spolupracovníci, kolegové	20	5,9
jsem členem organizace	20	5,9
jiné	3	0,9
Celkem	340	100

Zdroj: Dotazníkové šetření

Poznámka: Zdroj informací o podpořené neziskové organizaci uvedli kromě peněžních dárců rovněž někteří z respondentů, kteří neziskové organizace podpořili nepeněžním darem. Součet zdrojů informací převyšuje počet dárců, kteří na danou otázku odpověděli. A to z toho důvodu, že dárce často uváděl více zdrojů najednou, i z toho důvodu, že většina z dárců podpořila více než jednu organizaci.

Následující tabulka podává přehled o četnosti zdrojů informací u jednotlivých dárců. Např. četnost zdroje informací 1 udává, v kolika případech dárce uvedl pouze jediný zdroj informací. Pouze jeden zdroj informací byl uveden u 68 dárců, dva zdroje informací uvedlo celkem 51 dárců, tři zdroje 27 dárců.

Tabulka 15 Četnost zdroje informací

Četnost zdroje informací	Počet případů	Podíl v %
0	10	5,7
1	68	38,6

2	51	29,0
3	27	15,3
4	13	7,4
5	5	2,8
více než 5	2	1,1
Celkem	176	100,0

Zdroj: Dotazníkové šetření

3.2 Důvody dárcovství

Nejčastějším důvodem (88, tj. 29 %) obdarování organizace je důvěra v organizaci nebo v její účel. Značná část respondentů poskytla dar na základě oslovení členem organizace. Ve 35 případech bylo důvodem poskytnutí daru vnímání činnosti organizace jako dobré věci. Ve stejném počtu případů byl dar poskytnut z důvodu potřeby respondenta podpořit cílovou skupinu.

Tabulka 16 Důvody dárcovství

Důvod podpory NO	Počet	Podíl v %
Důvěra	88	29,0
Oslovení	40	13,2
Dobrá věc	35	11,5
Vzhledem k cílové skupině	35	11,5
Pomoc v nouzi	17	5,6
Neuvedeno	12	4,0
Známy (pracuje)	11	3,6
Tradice	11	3,6
Víra	10	3,3
Propagace	10	3,3
Solidarita	9	3,0
Vlastní zkušenost	7	2,3
Organizace mě zaujala	5	1,6
Osobní účast	5	1,6
Náhodně	3	1,0
Přesvědčení	2	0,7

Zdroj: Dotazníkové šetření

Poznámka: V tabulce jsou uvedeny důvody, u kterých četnost dosahovala nejméně dva. Nejsou uvedeny důvody, které se v dotaz-

ních vyskytovaly pouze jednou. Jednalo se o tyto důvody: jasný cíl neziskové organizace, lokální působnost, pohodlnost respondenta. Podíl důvodu je počítán z celkového počtu poskytnutých příspěvků, tedy 304 příspěvků = 100 %.

3.3 Způsob poskytnutí daru

Nejčastější formou daru je v hotovosti do kasičky, takto bylo poskytnuto 25 % darů. Druhou nejčastější formou podpory je převod na účet organizace nebo dar prostřednictvím dárcovských sms. Nezanedbatelnou formou je zakoupení nabízeného předmětu nebo předání hotovosti pokladníkovi organizace. Obvyklé je rovněž kombinování jednotlivých způsobů. Méně používaný způsob je poskytnutí daru prostřednictvím složenky

Tabulka 17 Způsob poskytnutí daru

Způsob	Počet	Podíl v %
V hotovosti do kasičky	76	25,0
Bankovním předpisem	59	19,4
Telefonicky	59	19,4
Koupí předmětu	46	15,1
V hotovosti pokladníkovi	32	10,5
Kombinací	16	5,3
Složenkou	12	4,0
Jinak	3	1,0
Neuvedeno	1	0,3
Celkem	304	100,0

Zdroj: Dotazníkové šetření

Z 304 poskytnutých darů nebyla v sedmi případech uvedena částka, respondent si nezpomněl, v jaké výši dar poskytl. V souhrnu respondenti obdarovali neziskové organizace 495 449 Kč. V průměru dosahovala výše daru (vyjma sedmi neuvedených případů) 1.668 Kč. Tuto hodnotu významně zkreslují případy, kdy respondent poskytl dar v hodnotě několika tisíců. Mediánová hodnota činí 160 Kč.

4 OBLAST PODPORY

4.1 Oblast podpory u finančních dárců

Následující tabulka podává přehled o struktuře darů dle preferovaných oblastí. Sledovanými oblastmi podpory byly: kultura; sport a rekreace; vzdělávání a výzkum; zdraví; sociální služby; životní prostředí; rozvoj obce a bydlení; ochrana práv a obhajoba zájmů; organizování činnosti; náboženství; mezinárodní aktivity; hospodářská a profesní sdružení; a jiné. V dotazníkovém šetření byly tyto oblasti rozděleny do dalších podoblastí³⁾, avšak respondenti v mnoha případech nebyli schopni podoblast určit, proto v prezentovaných údajích jsou uváděny pouze hlavní oblasti podpory.

Tabulka 18 Výše daru dle oblastí (v Kč)

Oblast podpory	Počet darů	Celková částka	Počet darů bez částky	Průměrná výše daru
Kultura	13	29400	2	2672,7
Sport a rekreace	9	20300	2	2900,0
Vzdělávání a výzkum	12	13300	3	1477,8
Zdraví	51	20210	6	449,1
Sociální služby	115	240545	18	2479,8
Životní prostředí	10	3130	3	447,1
Rozvoj obce a bydlení	7	20425	2	4085,0
Ochrana práv a obhajoba zájmů	6	11150	1	2230,0
Organizování činnosti	23	7590	3	379,5
Náboženství	15	40410	1	2886,4
Mezinárodní aktivity	44	23480	7	634,6
Hospodářská a profesní sdružení	2	30500	0	15250,0
Jiné	5	680	1	170,0
Celkem	312	461120	49	1753,3

Zdroj: Dotazníkové šetření

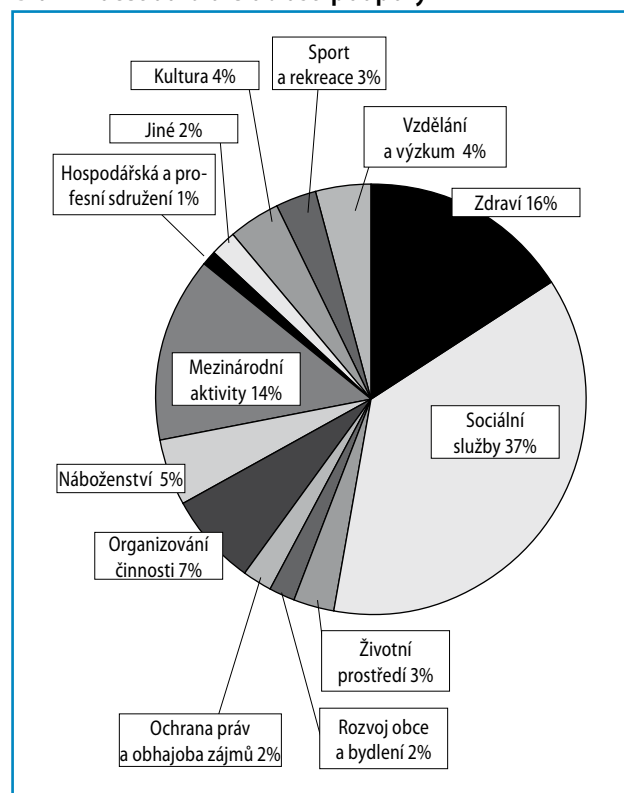
Poznámka: Prezentovaná data se nevztahují pouze k roku 2010.

Legenda: Počet darů bez částky – počet darů, u kterých respondenti neuvedli jeho výši.

Průměrná výše daru – průměrná výše daru na jednoho respondenta (vztaženo pouze k počtu darů, u kterých byla uvedena konkrétní výše)

Respondenti poskytli celkem 312 darů⁴⁾. Z takto vyčíslených darů nebyla výše podpory uvedena u 49 případů (15,7 %). 263 darů, u kterých byla výše daru známa, mělo celkovou hodnotu 461 120 Kč. Průměrná výše jednoho daru činila 1 753,30 Kč.

Graf 1 Počet darů dle oblastí podpory



Zdroj: Dotazníkové šetření

Preferovanou oblastí z hlediska počtu poskytnutých darů jsou jednoznačně Sociální služby. Tato oblast se na celkovém počtu darů podílela z 37 %. Za ní s větším odstupem následuje Zdraví (16 %) a Mezinárodní aktivity (14 %). Ostatní oblasti jsou co do počtu poskytnutých darů vzhledem k výše uvedeným nevýznamné.

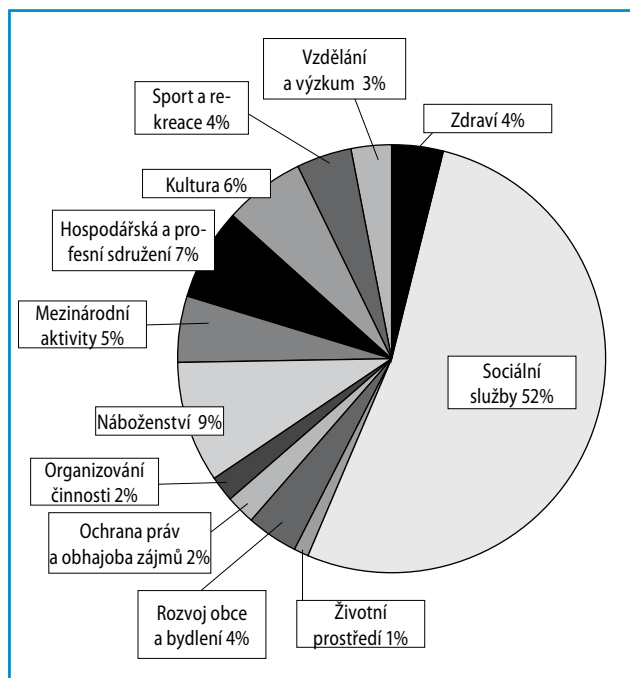
Poněkud odlišná je situace z hlediska celkové výše poskytnutých darů dle sledovaných oblastí. Na prvním místě zůstává oblast Sociálních služeb, která se na celkové výši poskytnutých darů podílí z 52 %. Druhá v pořadí s výrazným odstupem je oblast Náboženství (9 %). Za ní následuje oblast Hospodářská a profesní

3) Například u oblasti Sociální služby byla sledována cílová skupina a charakter služby. Tedy sociální služby pro: tělesně a duševně postižené; staré lidi; drogově závislé; péče o rodinu; pomoc uprchlíkům a lidem bez domova; zařízení sociální péče; jiné.

4) Počet darů může být zkrácený. Jednotlivé dary byly u každého respondenta sčítány dle oblasti podpory, avšak není ošetřena situace, kdy respondent mohl poskytnout více darů (jiným neziskovým organizacím) v jednotlivých oblastech podpory. Tzn., pokud byla uvedena výše daru například u sociálních služeb, byl tento dar označen jako 1, ačkoliv respondent mohl poskytnout v této oblasti například 3 jednotlivé dary.

sdužení (7 %) Kultura (6 %), Mezinárodní aktivity (5 %) a dále se shodným podílem (4 %) oblasti Zdraví, sport a rekreace; Rozvoj obce a bydlení.

Graf 2 Oblast podpory dle celkové výše poskytnutých darů



Zdroj: Dotazníkové šetření

4.2 Oblast podpory u nepeněžních darů v roce 2010

Následující tabulka zobrazuje oblasti podpory u nepeněžních darů. Na rozdíl od peněžních darů dochází k redukci. Absentuje oblast kultury, sportu a zdraví, tedy oblasti, které v případě peněžních darů patřily mezi preferované.

Nutno podotknout, že prezentované údaje jsou spíše orientační, zejména kategorie celkové částky a průměrné výše daru. Respondenti, v případě, že poskytli nepeněžní dar, byli dotazováni, na hodnotu tohoto daru. V mnoha případech (73 %) absentovala částka. Respondent nebyl schopen odhadnout hodnotu nepeněžního daru. Problémy měli respondenti také s identifikací oblasti, ve které dar poskytli. Z 95 respondentů, kteří v roce 2010 nepeněžní dar poskytli, celých 24 respondentů (tedy téměř 26 %) oblast podpory nevyplnili.

Tabulka 19 Oblast podpory u nepeněžních darů v roce 2010 (v Kč)

Oblast podpory	Počet darů	Celková výše	Počet darů bez částky	Průměrná výše daru
Vzdělávání a výzkum	1	0	1	0,0
Sociální služby	57	15200	42	1013,3
Životní prostředí	6	3500	3	1166,7
Rozvoj obce a bydlení	6	5000	5	5000,0
Ochrana práv a obhajoba zájmů	5	300	4	300,0
Organizování činnosti	4	0	4	0,0
Náboženství	5	1000	4	1000,0
Mezinárodní aktivity	7	500	6	500,0
Hospodářská a profesní sdružení	2	200	1	200,0
Jiné	7	3500	3	875,0
Celkem	100	29200	73	1081,5

Zdroj: Dotazníkové šetření

Poznámka: V kategorii Jiné se ve třech případech objevuje pomoc při povodních v České republice.

Počet darů může být zkrácený. Jednotlivé dary byly u každého respondenta sčítány dle oblasti podpory, avšak není ošetřena situace, kdy respondent mohl poskytnout více darů (jiným neziskovým organizacím) v jednotlivých oblastech podpory. Tzn. pokud byla uvedena výše daru například u sociálních služeb, byl tento dar označen jako 1, ačkoliv respondent mohl poskytnout v této oblasti například 3 jednotlivé dary

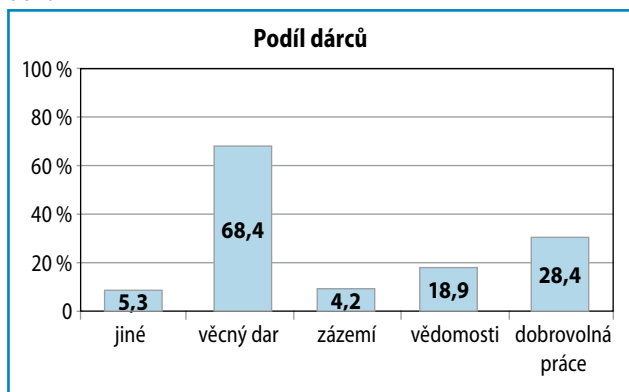
Legenda:

Bez částky – počet respondentů, kteří v dané oblasti poskytli dar, avšak neuvedli jeho výši

Průměrná výše daru – průměrná výše daru na jednoho respondenta (vztaženo pouze k počtu darů, u kterých byla uvedena konkrétní výše)

Forma nepeněžního daru měla ve většině případů charakter věcného daru. Tuto formu zvolilo 68,4 % dárců (celkem nepeněžní dar poskytlo 95 osob). Druhou nejčastější formou byly dobrovolné práce (28,4 % dárců). Dále následovaly vědomosti a zázemí. 5,3 % dárců poskytla dar v jiné formě, která však nebyla smysluplně prezentována⁵⁾.

5) Respondenti uváděli *mamahelp*, *sport*, apod.

Graf 3 Podíl dárců a forma poskytnutého nepeněžního daru

Zdroj: Dotazníkové šetření

Následující tabulka poskytuje podrobnější informace o formě nepeněžního daru. Celkem bylo poskytnuto 119 nepeněžních darů, z čehož vyplývá, že někteří dárci využili více forem. Nejčastější kombinací bylo poskytnutí nepeněžního daru a dobrovolné práce. Co se týče podílu jednotlivých forem na počtu poskyt-

nutých darů, i zde jednoznačně dominuje věcný dar a dalším v pořadí jsou dobrovolné práce. Nezanedbatelnou část tvoří poskytnutí vědomostí.

Tabulka 20 Forma nepeněžního daru

Forma nepeněžního daru	Počet poskytnutí	Podíl NP	Podíl dárců
Dobrovolné práce	27	22,7	28,4
Vědomosti	18	15,1	18,9
Zázemí	4	3,4	4,2
Věcný dar	65	54,6	68,4
Jiné	5	4,2	5,3
Celkem	119	100	x

Zdroj: Dotazníkové šetření

Poznámka: Podíl NP podává informaci o tom, kolika procenty se daná forma nepeněžního daru podílela na celkovém počtu poskytnutých nepeněžních darů.

Kategorie podíl dárců značí, kolik procent z nepeněžních dárců poskytlo dar v té a té formě. Celkový počet nepeněžních dárců tvořil 95.

5 CHOVÁNÍ DÁRCŮ

5.1 Daňový odpočet a jeho vliv na dárcovství

Z celkového počtu 153 peněžních dárců si dar odečetlo ze základu daně pouze 13 z nich, 137 (tj. téměř 90 %) dárců si dar neodečetlo, 1 dárců na otázku neodpověděl a 2 dárci uvedli u odpovědi, že neví, zda si dar ze základu daně odečetli. Následující tabulka uvádí důvody neodečtení peněžního daru ze základu daně.

Tabulka 21 Důvody neodečtení daru ze základu daně

Důvod	Četnost	Podíl
Neví o možnosti	22	15,1
Chtěl zůstat v anonymitě	4	2,7
Výše daru nepřesáhla zákonem požadovanou výši pro možnost odpočtu	25	17,1
Nebylo možné získat potvrzení o poskytnutí daru	3	2,1
Dar neposkytují proto, abych z toho měl nějaké výhody	68	46,6
Jiné	24	16,4
Celkem	146	100,0

Zdroj: Dotazníkové šetření

Poznámka: Celková četnost uvedených důvodů neodečtení si daru ze základu daně překračuje počet dárců, kteří si dar neodečetli. Je to z toho důvodu, že v deseti případech dárci uvedli současně více než jeden důvod.

Jak je patrné z tabulky, nejčastějším důvodem pro neodečtení si daru ze základu daně je jednoznačně skutečnost, že dárci dar neposkytují proto, aby z něho měli nějaké výhody. Tento důvod se vyskytl celkem v 68 případech. Druhým nejčastějším důvodem je situace, kdy dar nepřesáhl zákonem požadovanou výši pro možnost odpočtu. Relativně častým důvodem je fakt, že dárci o možnosti odpočtu neví. Ve 24 případech uvedli dárci jinou možnost, z nichž nejčastějším důvodem bylo nemožnost odečíst si dar ze základu daně pro ekonomickou neaktivitu dárci (nepracující student, důchodce).

5.2 Důvody dárcovství

Respondenti, kteří se stali dárcem/dobrovolníkem, byli dotazováni na důvod jejich dárcovství. Měli na výběr z několika možností (tak jak jsou prezentovány následující tabulkou), přičemž ke každé možnosti měli přiřadit jednu ze známek ve škále 1 – 5, kde 1

znamenal „zcela odpovídá“ a 5 „zcela neodpovídá“. V mnoha případech respondenti nepřiradili k některé z možností žádnou známku v nabízené škále a v takovém případě byla k možnosti přiřazena hodnota nula. Mezi hlavní důvody dárcovství (měřeno dle nejvyšší průměrné známky, tak jak je uvedena v tabulce níže) patří náboženské přesvědčení, vlastní zkušenost se stavem nouze, prestiž („dobře to vypadá“), potřeba něco vrátit společnosti, příklad příbuzných nebo přátel a vztah ke členům podpořené organizace („jde o známé lidi“). Naopak mezi nejméně důležité důvody patřilo přesvědčení, že jde o dobrou věc, důvěra v organizaci a citové pohnutí či pocit solidarity.

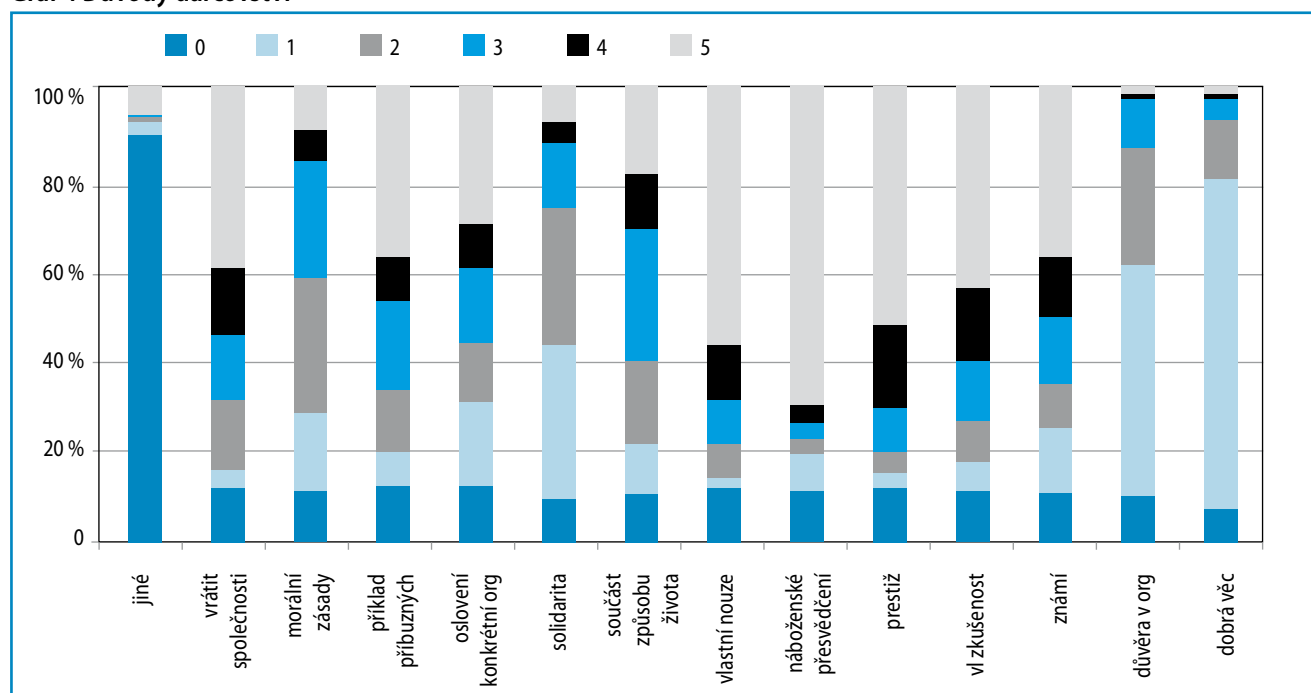
Tabulka 22 Důvody dárcovství/dobrovolnictví

Důvod	Známka						Celkem	Průměrná známka
	0	1	2	3	4	5		
Přesvědčení, že jde o dobrou věc	13	127	23	8	2	3	176	1,3
Důvěra v organizaci	18	89	45	19	2	3	176	1,5
Jde o známé lidi	19	25	17	26	23	66	176	3,2
Vlastní zkušenost s NO	20	11	16	23	28	78	176	3,5
Dobře to vypadá	21	6	8	17	32	92	176	3,8
Náboženské přesvědčení	20	14	6	6	7	123	176	3,9
Vlastní zkušenost se stavem nouze	21	4	13	17	21	100	176	3,8
Součást způsobu života	19	19	32	51	21	34	176	2,8
Citové pohnutí, pocit solidarity	17	59	53	25	8	14	176	1,9
Oslovení konkrétní NO	22	32	23	29	17	53	176	2,8
Příklad příbuzných, přátel	22	13	24	34	17	66	176	3,2
Morální zásady	20	30	52	45	12	17	176	2,3
Něco vrátit společnosti	21	7	27	25	26	70	176	3,4
Jiné	157	5	2	1	0	11	176	0,4

Zdroj: Dotazníkové šetření

Procentuální vyjádření jednotlivých známek ve škále 1 – 5 u jednotlivých možností přehledně zobrazuje následující graf.

Graf 4 Důvody dárcovství



Zdroj: Dotazníkové šetření

Poznámka: 1 – zcela odpovídá, 5 – zcela neodpovídá, 0 – nepřihrazeno hodnocení

5.3 Důvody neposkytnutí daru (finančního/nefinančního)

Na otázku, z jakého důvodu respondent doposud neposkytl žádný dar neziskové organizaci, odpovědělo 137 respondentů (nedárců). Tabulka níže zobrazuje uváděné důvody. Nejčastějším důvodem neposkytnutí daru, ať už peněžního nebo nepeněžního, byl nedostatek peněz nebo jiných prostředků. Často se opakujícím důvodem byla nedůvěra respondentů ve zdroj informací nebo přímo vůči jednotlivým organizacím.

Celkem 13 % otázku odmítlo odpovědět a téměř 15 % uvedlo více odpovědí. Nejčastější kombinací bylo „nedostatek prostředků a nedůvěra v organizaci“ (celkem 3 případy), dále „nedostatek prostředků či příležitostí“ (3 případy), „nedostatek času a peněz“ (2 případy), nebo „nedůvěra ve zdroje, organizaci a nezáměr o dárcovství“. Ostatní kombinace se neopakovaly, avšak téměř ve všech případech se v kombinaci objevoval nedostatek peněžních či jiných prostředků.

Tabulka 23 Důvod neposkytnutí daru (finančního/nefinančního)

Důvod	Četnost	Podíl
nedostatek peněz, nebo nemá prostředky	31	22,6
nevěřím zdroji informací nebo organizaci	21	15,3
neuveďeno	18	13,1
nedostatek příležitostí	6	4,4
nikdo ji (ho) neoslovil	6	4,4
nevím o organizaci na místní úrovni	4	2,9
nezajímám se o to	4	2,9
nevěděl jak, nebo jakou formou, aby podpora neminula účel	4	2,9
upřednostňuji finanční dar	4	2,9
dary poskytuje jiný z rodiny	3	2,2
chybí motivace	3	2,2
jsem student	2	1,5
nikdy jsem o tom nepřemýšlel	2	1,5
nevím	2	1,5
zatím jsem se k tomu nedokopal, ale mám to v plánu	1	0,7
přednost přímá podpora jednotlivců	1	0,7
nedostatek času	1	0,7
jsem lakomý	1	0,7
z náboženských důvodů	1	0,7
neměl vhodný dar	1	0,7
nikdo mi taky nic nedal	1	0,7
kombinace	20	14,6
Celkem	137	100,0

Zdroj: Dotazníkové šetření

Tabulka 24 Podmínky, za jakých by respondent dar poskytl (peněžní, nepeněžní)

Za jakých podmínek byste poskytl/a dar	Ano		Ne		Celkem
	Četnost (abs.)	Podíl (%)	Četnost (abs.)	Podíl (%)	
Kdybych si byl/a jist/a, že bude využit ke správným účelům	88	64,2	49	35,8	137
Kdybych byl/a požádán, osloven	24	17,5	113	82,5	137
Kdyby mě požádala organizace, které důvěřuji	55	40,1	82	59,9	137
Kdyby mě požádala známá osoba	28	20,4	109	79,6	137
Kdyby se zlepšila moje situace	57	41,6	80	58,4	137
Nikdy jsem o tom nepřemýšlel/a	11	8,0	126	92,0	137
Jiné podmínky	3	2,2	134	97,8	137

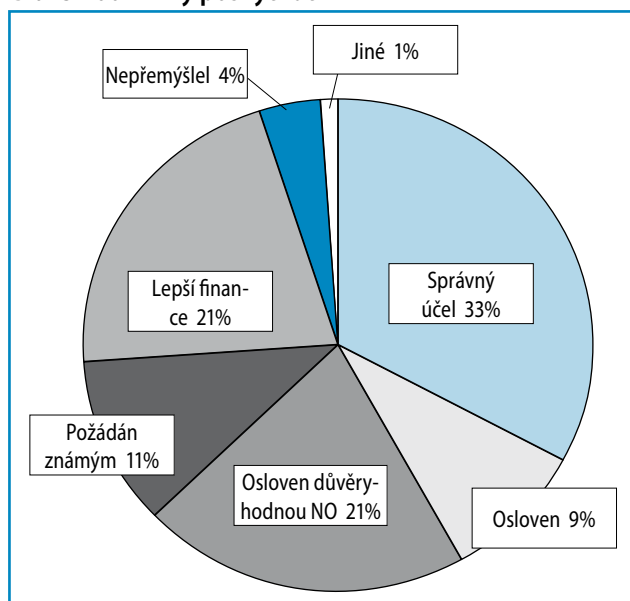
Zdroj: Dotazníkové šetření

Poznámka: Součet četností podmínek převyšuje počet respondentů, kteří na otázku odpověděli. A to z toho důvodu, že celkem 79 respondentů ze 137 uvedli více než jednu podmínku.

Respondenti, kteří neposkytli žádný dar, byli dále dotazováni na podmínky, za jakých by byli peněžní či nepeněžní dar neziskové organizaci ochotni poskytnout. Přitom měli na výběr mezi sedmi podmínkami, které jsou prezentovány v předchozí tabulce.

Graf níže zobrazuje procentuální vyjádření jednotlivých podmínek, za jakých by respondent (nedárce) byl ochoten dar poskytnout, ať už peněžní či nepeněžní.

Graf 5 Podmínky poskytnutí



Zdroj: Dotazníkové šetření

Nejvýznamnější podmínkou, za jaké by respondenti byli ochotni dar poskytnout byla jistota, že dar bude využit ke správnému účelu. Neméně významná je dle odpovědí respondentů situace, kdyby byl respondent požádán organizací, které důvěřuje nebo přímo známou osobou. Pro rozhodování o dárcovství je rozhodující také finanční situace potenciálního dárce. Ve 21 % (z celkového počtu uvedených podmínek)

by respondenti byli ochotni poskytnout dar, kdyby se zlepšila jejich finanční situace.

Respondenti byli dále dotazováni, jakou oblast by podpořili, pokud by byly splněny jimi požadované podmínky. Tabulka níže podává přehled o takto preferovaných oblastech podpory.

Tabulka 25 Oblast, kterou by nedárci za určitých podmínek podpořili

Oblast	Četnost (abs.)	Podíl (v %)
Sociální služby	79	30,4
Zdraví	49	18,8
Vzdělávání	23	8,8
Sport	21	8,1
Lidé v nouzi	16	6,2
Živelné katastrofy	15	5,8
Ochrana přírody	13	5,0
Kultura a umění	13	5,0
Mezinárodní aktivity	10	3,8
Zvířata	8	3,1
Jiné	8	3,1
Církev	3	1,2
Adopce	2	0,8
Celkem	260	100,0

Zdroj: Dotazníkové šetření

Jednoznačně nejvíce preferovanou oblastí jsou sociální služby, z nichž by respondenti nejvíce podpořili takové služby, které jsou poskytovány pro děti. Dále oblast zdraví, s odstupem také vzdělávání a sport. Nejméně oblíbenou oblastí (pokud nebudeme počítat adopce, které bychom mohli přiřadit k sociálním službám) je jednoznačně podpora náboženských a církevních organizací.

Naopak, které oblasti by respondenti nepodpořili vůbec, tedy ani za splnění jimi uvedených podmínek, zobrazuje následující tabulka.

Tabulka 26 Oblast, na kterou by nikdy ne/peněžním darem nepřispěli

Oblast	Četnost (abs.)	Podíl (v %)
Šíření víry	33	22,3
Politická sdružení	30	20,3
Menšiny	15	10,1
Drogově závislí	13	8,8
Životní prostředí	8	5,4
Sport	7	4,7
Hospodářská a profesní sdružení	5	3,4
Zvířata	5	3,4
Zahraniční sbírky	4	2,7
Bezdomovectví	4	2,7
Nedůvěryhodné organizace	4	2,7
Dětské domovy	4	2,7
Jiné	11	7,4
Nevím	5	3,4
Celkem	148	100,0

Zdroj: Dotazníkové šetření

Poznámka: Z jiných oblastí lze uvést: alkoholici, kultura, ale i sociální oblast, rozvoj obce, média, obrana, apod.

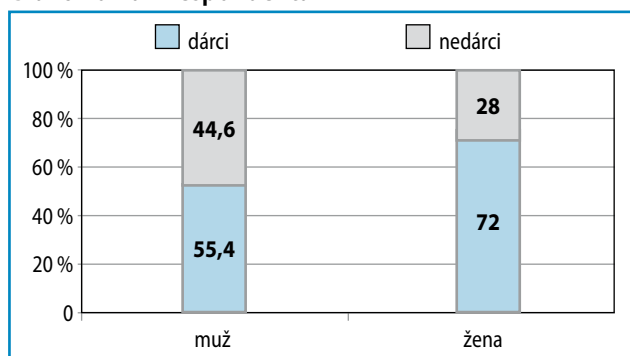
6 PROFIL DÁRCE

Poslední kapitola publikace uvádí nejvýznamnější charakteristiky respondentů. Cílem této části je nastínit profil dárce a osoby, která dar neziskové organizaci ještě nikdy neposkytla (nedárce). Za dárce jsou považováni ti, kteří poskytli dar, přitom nerozhoduje, zda jde o dar finanční či nikoliv. Z celkového počtu 278 respondentů poskytlo takový dar 180, tedy téměř 65 %.

6.1 Pohlaví respondenta

Z výsledků můžeme pozorovat určitý vliv pohlaví respondenta na ochotu darovat. Ze zjištěných výsledků vyplývá, že jsou to ženy, které jsou ochotnější přispívat na činnost neziskových organizací. Z počtu 157 se jich dárce stalo 72 %, kdežto u mužů tento podíl dosahoval 55,4 % (z celkového počtu 121).

Graf 6 Pohlaví respondenta

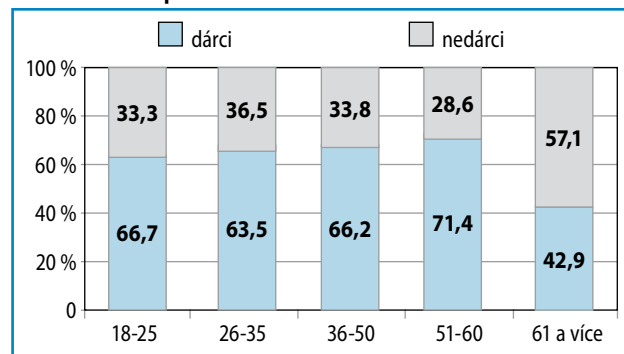


Zdroj: Dotazníkové šetření

6.2 Věk respondenta

Pokud se podíváme na míru dárcovství podle věku respondenta, dojdeme k překvapivým výsledkům. Ochota darovat s věkem lineárně neroste, tak jak bychom mohli očekávat. Nejvyšší míru dárcovství lze zaznamenat v kategorii respondentů 51 – 60 let. V této skupině tvořil podíl dárců 71,4 %. Druhou nejvyšší ochotu shledáváme možná překvapivě u nejnižší věkové skupiny 18 – 24 let, která pouze o několik desetin předstihla skupinu 36 – 50 let. Podíl dárců ve skupině 18 – 24 let tvořil 66,7 %, u skupiny 36 – 50 let 66,2 %. Jednoznačně nejnižší míru dárcovství dosahuje skupina 61 a více let. Podíl dárců z této skupiny tvoří pouhých 42,9 %. Vzhledem k výsledkům míry dárcovství podle věku lze vyslovit domněnku, že ochota darovat bude závislá spíše na finanční situaci respondenta. Finanční situace patřila také mezi nejvýznamnější důvody proč nedárce neposkytli žádný dar.

Graf 7 Věk respondenta

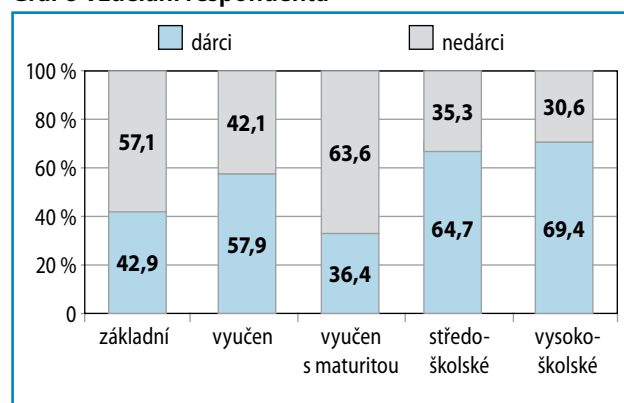


Zdroj: Dotazníkové šetření

6.3 Vzdělání respondenta

Z výsledků lze vysledovat určitý vliv vzdělání respondenta na ochotu darovat. S přibývajícím vzděláním tato ochota roste. Nejvyšší ochotu lze zaznamenat u skupiny vysokoškolsky vzdělaných respondentů. Z této skupiny tvořili dárce 69,4 %. Naopak nejnižší míru dárcovství zpozorujeme u skupiny se základním vzděláním. Podíl dárců v této skupině tvořil pouze necelých 43 %⁶⁾.

Graf 8 Vzdělání respondenta



Zdroj: Dotazníkové šetření

Považujeme za nutné upozornit, že zjištěné výsledky jsou pouze orientační. Do jednotlivých kategorií vzdělání spadal odlišný počet respondentů, což dosažené výsledky zkresluje. Počty respondentů podle dosaženého vzdělání viz tabulka níže.

6) Při vyslovování závěrů k nejvyšší a nejnižší ochotě darovat podle věku nebyla brána v potaz kategorie vyučen s maturitou. Přestože byla tato kategorie sledována samostatně, lze ji přiřadit ke skupině středoškolského vzdělání.

Tabulka 27 Struktura respondentů podle dosaženého vzdělání

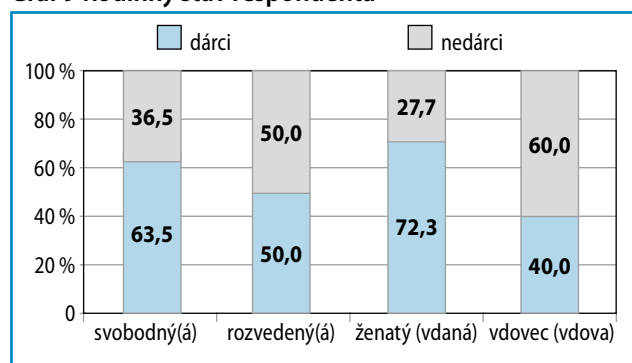
Vzdělání	Dárci	Nedárci	Celkem
Základní	3	4	7
Vyučen	11	8	19
Vyučen s maturitou	4	7	11
Středoškolské	77	42	119
Vysokoškolské	84	37	121
Neuvedeno	1	0	1
Celkem	180	98	278

Zdroj: Dotazníkové šetření

6.4 Rodinný stav respondenta

Při sledování vlivu rodinného stavu respondenta na míru dárcovství zjišťujeme, že k ochotě darovat mají nejbližší respondenti, kteří jsou ženatí nebo vdané. V této kategorii se podíl dárců pohybuje na úrovni cca 72 %. Naopak nejmenší ochotu darovat nalézáme v kategorii ovdovělí. Podíl dárců v této skupině dosahuje pouhých 40 %. V porovnání mezi svobodnými a rozvedenými jsou na tom o poznání lépe respondenti svobodní. V této skupině tvoří podíl dárců téměř 64%.

Graf 9 Rodinný stav respondenta



Zdroj: Dotazníkové šetření

Stejně jako u předchozí kategorie struktury dárců podle vzdělání i zde musíme mít při vyslovování závěrů na paměti, že počty respondentů se v jednotlivých skupinách podle rodinného stavu respondenta značně liší. Jejich počty udává následující tabulka.

Tabulka 28: Rodinný stav respondenta

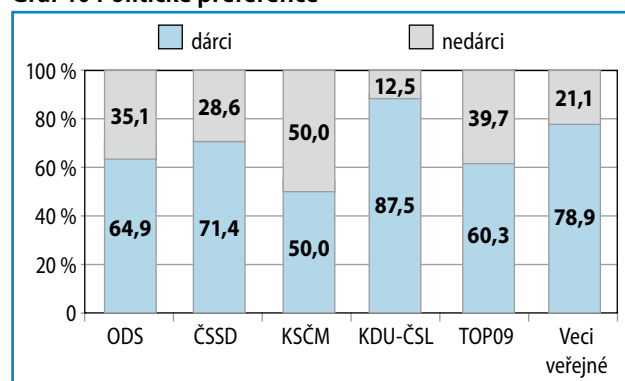
Rodinný stav	Dárci	Nedárci	Celkem
Svobodný(á)	99	57	156
Rozvedený(á)	9	9	18
Ženatý (vdaná)	68	26	94
Vdovec (vdova)	4	6	10
Celkem	180	98	278

Zdroj: Dotazníkové šetření

6.5 Politické preference

Politické preference respondenta jsou dány odpovědí na otázku, jakou stranu respondent volil v posledních parlamentních volbách. Z grafu je zřejmé, že mezi nejčastější dárci patří voliči KDU-ČSL. Mezi druhé nejčastější patří voliči Věcí veřejných. Nejmenší podíl dárců (50 %) nalezneme u skupiny respondentů, kteří v posledních parlamentních volbách volili KSČM.

Graf 10 Politické preference



Zdroj: Dotazníkové šetření

Z grafu byli vyňati ti respondenti, kteří nebyli u voleb, odmítli na otázku odpovědět, nevěděli, kterou stranu volili, nebo volili jinou než jmenovanou stranu. Dále považujeme za nutné uvést, že počet respondentů, kteří volili jednotlivé strany, se vzájemně lišil, což ovlivňuje validitu obecných závěrů. Podrobný přehled o počtech respondentů (voličů jednotlivých stran) v rozlišení na dárci a nedárci zobrazuje tabulka níže.

Tabulka 29 Politické preference respondenta

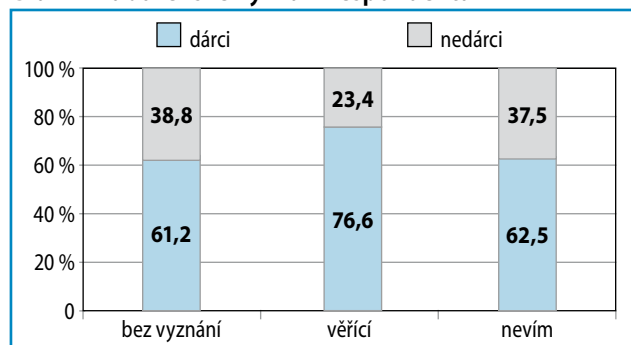
Politické preference	Dárci	Nedárci	Celkem
ODS	48	26	74
ČSSD	10	4	14
KSČM	2	2	4
KDU-ČSL	7	1	8
TOP 09	35	23	58
Věci Veřejné	15	4	19
Jiné	23	9	32
Nevím	10	3	13
Nebyl u voleb	25	24	49
Nechce odpovědět	5	2	7
Celkem	180	98	278

Zdroj: Dotazníkové šetření

6.6 Náboženské vyznání respondenta

Při sledování ochoty k dárcovství podle náboženského vyznání respondenta zjistíme, že vyšší ochota darovat je jednoznačně u osob věřících, naopak nejméně ochotni poskytnout dar jsou respondenti bez vyznání. Rozdíl mezi dárci bez vyznání (61,2 %) a dárci, kteří na otázku jakého jsou náboženského vyznání, odpověděli, že „nevím“, je však zanedbatelný.

Graf 11 Náboženské vyznání respondenta

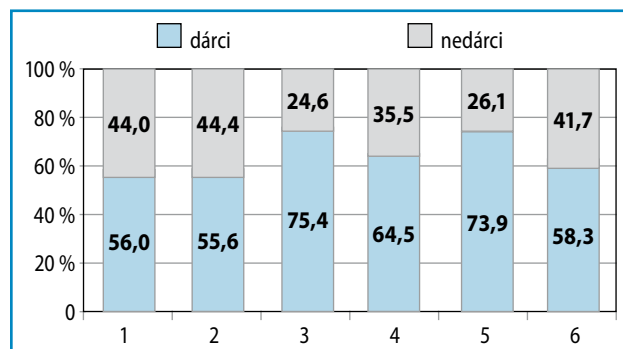


Zdroj: Dotazníkové šetření

6.7 Počet členů v domácnosti respondenta

Při pohledu na výsledky ochoty respondentů poskytnout dar podle počtu členů v domácnosti, ve které respondent žije, zjistíme poměrně rozporuplný vztah. Ačkoliv bychom očekávali, že větší míra dárcovství bude u respondentů s menším počtem členů (např. jeden), dle výsledků tomu tak není. Naopak podíl dárců, kteří pocházejí z domácnosti pouze jednočlenné, patří mezi nejnižší (56 %). Nejvyšší míru dárcovství překvapivě nacházíme u respondentů, kteří pocházejí z tříčlenné a pětičlenné domácnosti.

Graf 12 Počet členů v domácnosti



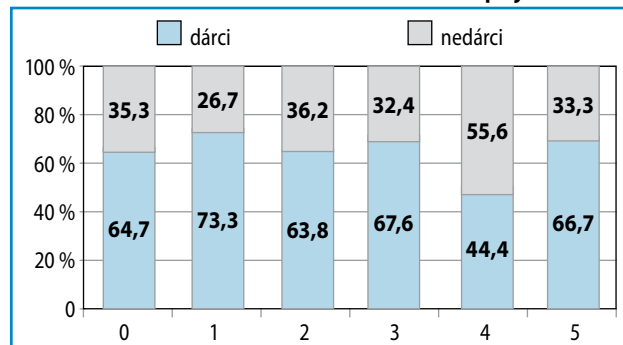
Zdroj: Dotazníkové šetření

Poznámka: Z grafu byli vypuštěni respondenti, kteří žijí s osmi členy v domácnosti, jelikož počet těchto členů byl tři. Také nebyli sledováni respondenti, kteří počet členů v domácnosti neuvedli. Takoví respondenti byli dva.

6.8 Počet členů s vlastním příjmem

Zajímavé výsledky nalézáme při prověřování vlivu počtu členů s vlastním příjmem na míru dárcovství. Nejvyšší podíl dárců (73,3 %) pochází z domácnosti, kde je pouze jeden člen s vlastním příjmem.

Graf 13 Počet členů domácnosti s vlastním příjmem



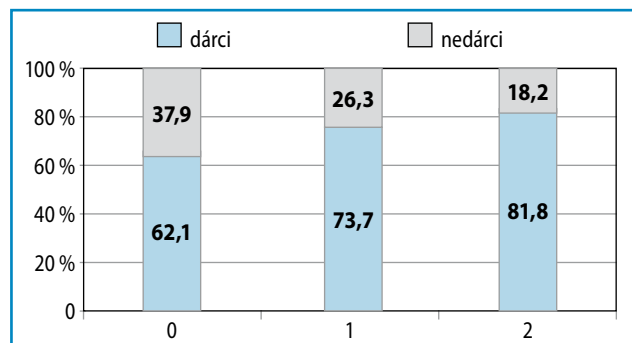
Poznámka: Z grafu byli vypuštěni respondenti, kteří žijí v domácnosti, kde vlastní příjem má šest členů, a to z důvodu nízkého počtu takových případů (3). Také nebyli sledováni respondenti, kteří počet členů domácnosti s vlastním příjmem neuvedli. Takové případy byly celkem tři.

6.9 Počet členů v domácnosti respondenta mladších 18 let

Při sledování vlivu počtu členů v domácnosti respondenta mladších 18 let, zjistíme, že s počtem členů mladších 18 let v domácnosti respondenta roste míra dárcovství lineárně. Z výsledku tak vyplývá, že respondenti, kteří pocházejí z domácnosti, ve které jsou děti, jsou ochotnější podporovat neziskovou činnost než respondenti z bezdětných domácností. Dokonce

platí, že čím více dětí, tím míra dárcovství vzrůstá. Je nutné však upozornit, že respondenti z bezdětných domácností (respektive s domácností, kde není žádný člen mladší 18 let) se na celkovém počtu respondentů podílejí téměř 81 % (224 z 278).

Graf 14 Počet členů v domácnosti mladších 18 let



Zdroj: Dotazníkové šetření

6.10 Velikost místa bydliště respondenta

Podle velikosti místa bydliště respondenta zaznamenáme nejvyšší míru dárcovství u obcí s 10 – 20 tis. obyvatel. Nejnižší míru dárcovství nalezneme u respondentů, kteří pocházejí z obcí o velikosti 5 – 10 tis. obyvatel. Vzhledem k rozmanitosti výsledků není možné určit, zda s velikostí bydliště (co do počtu obyvatel) roste rovněž ochota více přispívat neziskovým organizacím.

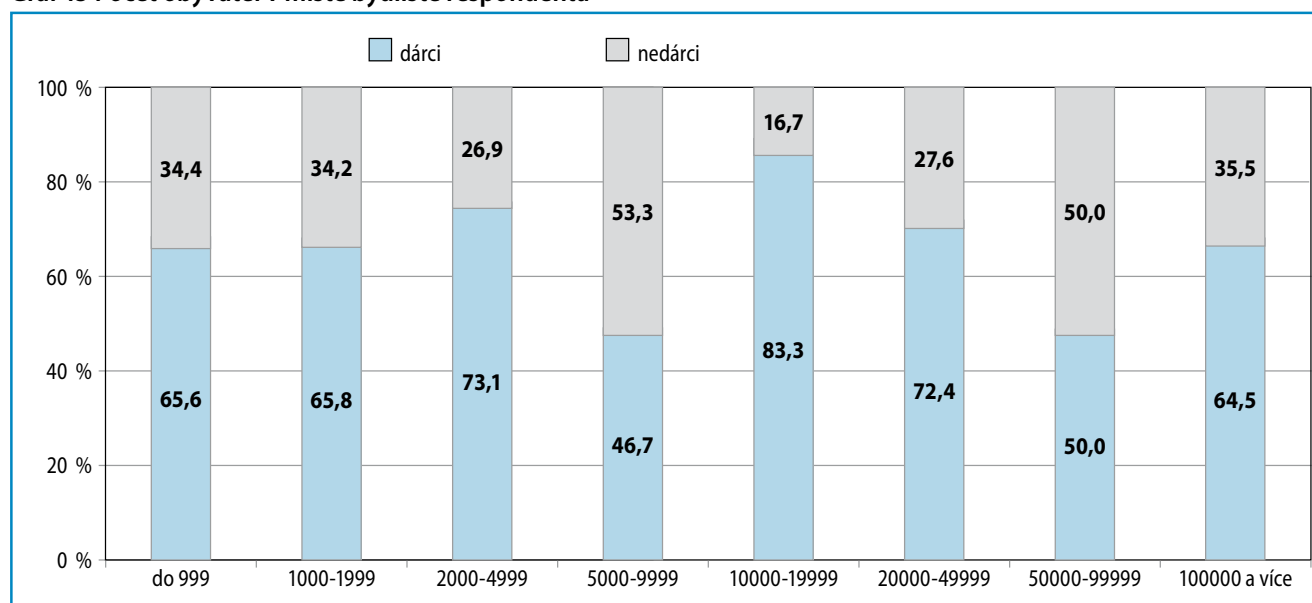
Respondenti byli dále dotazováni na kraj, ve kterém žijí. Vzhledem ke skutečnosti, že valná většina respondentů pochází z Jihomoravského kraje, uvádíme pouze přehled zastoupení respondentů podle kraje jejich bydliště.

Tabulka 30 Kraj, ve kterém respondent žije

Kraj	Nedárči	Dárči	Celkem
Jihomoravský	56	98	154
Zlínský	7	16	23
Středočeský	1	2	3
Pardubický	2	7	9
Olomoucký	2	8	10
Moravskoslezský	10	14	24
Vysočina	7	8	15
Královéhradecký	6	9	15
Jihočeský	3	5	8
neuveдено	1	2	3
Hlavní město Praha	1	5	6
Plzeňský	1	2	3
Karlovarský	0	0	0
Liberecký	0	0	0
Ústecký	0	2	2
Neuveдено	1	2	3
Celkem	98	180	278

Zdroj: Dotazníkové šetření

Graf 15 Počet obyvatel v místě bydliště respondenta



Zdroj: Dotazníkové šetření

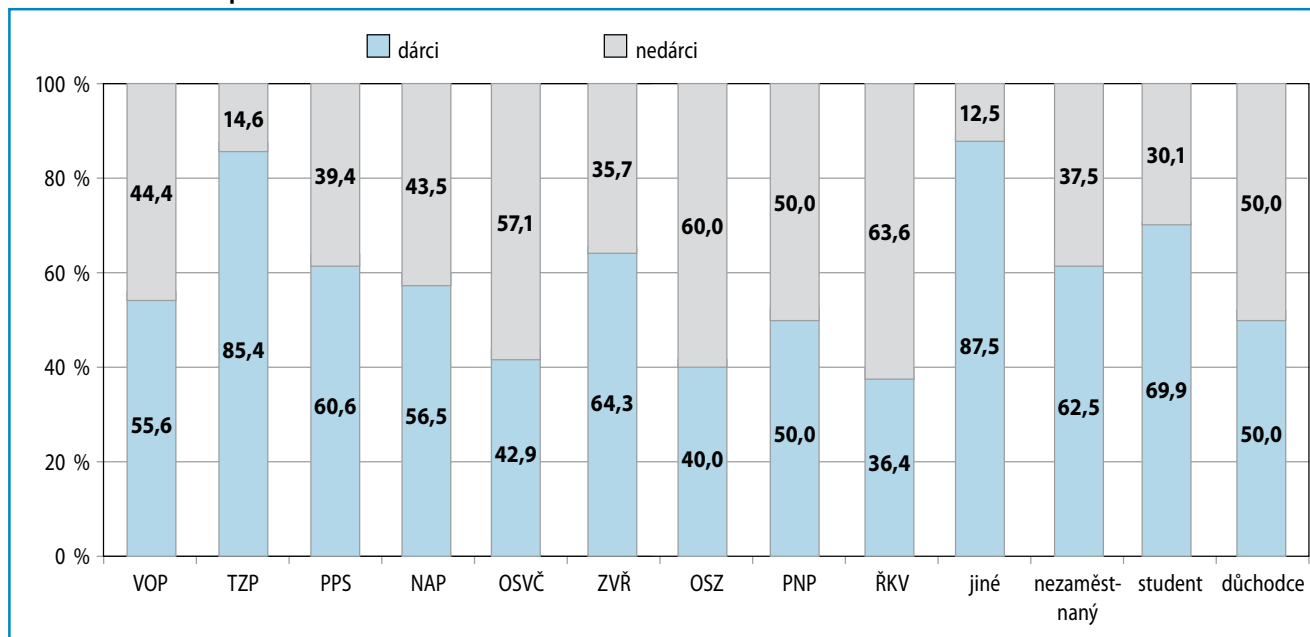
Poznámka: Do kategorie 10 000 – 19 999 obyvatel spadalo pouze šest respondentů.

6.11 Povolání respondenta

Nejnižší podíl dárců se vyskytuje u respondentů, jejichž povolání patří do kategorie řemeslníků a kvalifikovaných výrobců, zpracovatelů a opravářů. Druhou nejnižší míru dárcovství nalezneme u osob obsluhujících stroje a zařízení, tedy u respondentů, kteří spadají rovněž do kategorie manuálně pracujících. Hned za nimi následují osoby samostatně výdělečně činné - podíl dárců u respondentů, kteří podnikají, patří mezi třetí nejnižší. Nízkou míru dárcovství zaznamenáme

také u ekonomicky neaktivních respondentů (resp. důchodců) a pomocných a nekvalifikovaných pracovníků. Poněkud překvapující je výsledek u respondentů, kteří působí jako vědeckí a odborní duševní pracovníci. Míra dárcovství u této skupiny respondentů je pátou nejnižší. Ochota darovat je u této skupiny dokonce nižší než u některých ekonomicky neaktivních respondentů (nezaměstnaných a studentů).

Graf 16 Povolání respondenta



Zdroj: Dotazníkové šetření

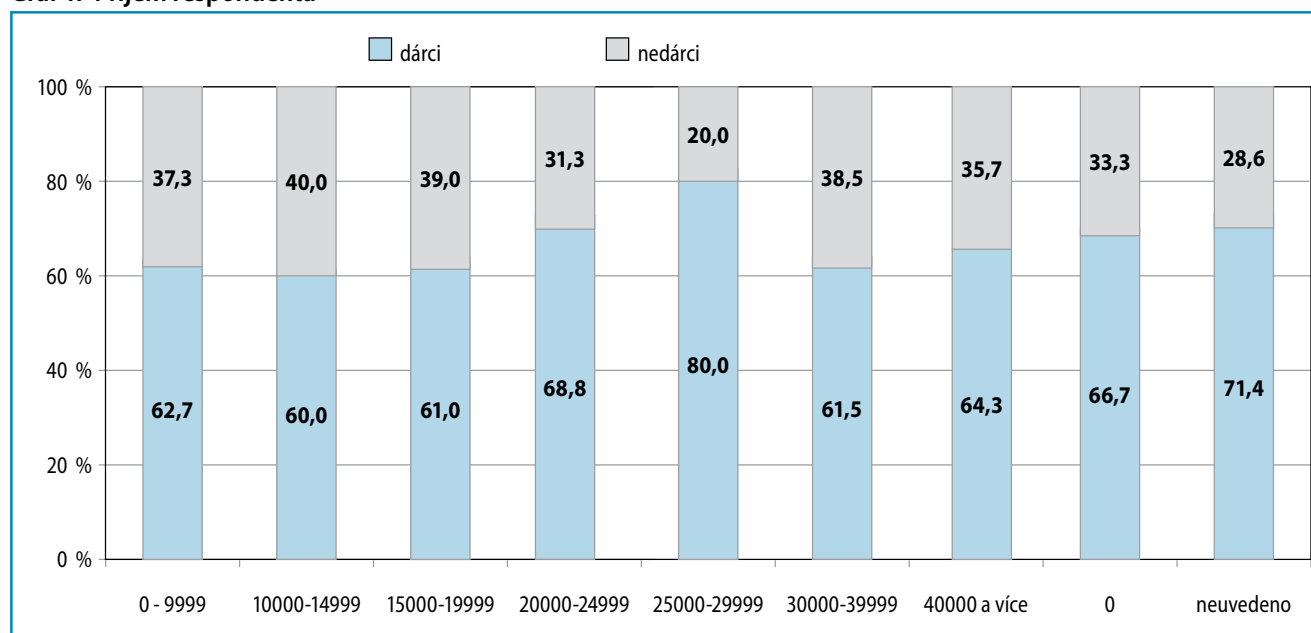
Legenda: VOP - vědeckí a odborní duševní pracovníci; TZP - techničtí, zdravotničtí, pedagogičtí pracovníci; PPS - provozní pracovníci ve službách a obchodě; NAP - nižší administrativní pracovníci (úředníci); ŘKV - řemeslníci a kvalifikovaní výrobci, zpracovatelé, opraváři; OSVČ - osoby samostatně výdělečně činné; ZVŘ - zákonodárci, vedoucí a řídicí pracovníci; OSZ - obsluha strojů a zařízení; PNP - pomocní a nekvalifikovaní pracovníci.

6.12 Příjem respondenta

Nejvyšší míru dárcovství jsme zjistili u kategorie respondentů, kteří dosahují hrubého měsíčního příjmu v rozmezí od 25 – 30 tis. Kč. Nejnižší pak u respon-

dentů, kteří si vydělávají v rozmezí od 10 – 15 tis. Kč hrubého měsíčně. Avšak nelze říci, že by s růstem příjmu respondenta rostla rovněž ochota přispívat neziskovým organizacím.

Graf 17 Příjem respondenta



Zdroj: Dotazníkové šetření

6.13 Medián dárce a nedárce

Prostřednictvím mediánu jsme chtěli přiblížit profil pravděpodobně typického dárce (samozřejmě s ohledem na to, že takto získaný výsledek je značně ovlivněn strukturou respondentů) a rovněž také profil pravděpodobně typického nedárce.

Mediánovým dárce je žena, která v roce 2010 poskytla dar v hodnotě 200 Kč a rovněž nepeněžní dar; je ve věku 26 až 35 let; se středoškolským vzděláním; svobodná; žijící v tříčlenné domácnosti, kde není ani jeden člen mladší 18 let a kde dva členové mají vlastní příjem; žije ve městě s počtem obyvatel 20 - 50 tis.; její

hrubá měsíční mzda se pohybuje v rozmezí 10 - 15 tis. Kč; celkový příjem domácnosti činí 40 tis. Kč a je bez náboženského vyznání.

Mediánovým nedárce je muž ve věku 26-35 let; se středoškolským vzděláním; svobodný, žijící v tříčlenné domácnosti, kde ani jeden z členů není mladší dvou let a kde dva členové dosahují vlastního příjmu; žije ve městě s počtem obyvatel 20 - 50 tis. obyvatel; vydělává 10 - 15 tis. hrubého měsíčně, celkový příjem domácnosti činí 41 tis. Kč a je bez náboženského vyznání.

PŘÍLOHA 1: TAZATELÉ VÝZKUMU

Na projektu spolupracovali studenti předmětu Ekonomika a řízení nestátních neziskových organizací Ekonomicko-správní fakulty Masarykovy univerzity:

Adámek, Jakub	Kokešová, Adéla	Skálová, Žaneta
Adamírová, Lenka	Kolníková, Barbora	Smejkalová, Jaroslava
Antlová, Petra	Konečná, Magdaléna	Stará, Jana
Auer, Filip	Kopecký, Ondřej	Stupka, Tomáš
Barešová, Barbora	Kozel, Milan	Suchánková, Markéta
Bilík, Jan	Kubart, Tomáš	Sviták, Jakub
Blažek, Adam	Kudělásek, Richard	Šimko, Michal
Brandštetrová, Adriana	Kyzlinková, Jana	Šindelářová, Zuzana
Burišková, Jana	Legerská, Lucia	Šipka, Petr
Czudková, Dorota	Mazáč, Tomáš	Škodová, Monika
Dufková, Kamila	Melichárek, Tomáš	Škuta, Vladimír
Dvořáková, Tereza	Mohoritová, Natálie	Šmejdová, Petra
Fiala, Tomáš	Mottlová, Michaela	Šolc, Martin
Focková, Kateřina	Motyčková, Alena	Šoltinská, Veronika
Glettová, Veronika	Mušálková, Iva	Štréglová, Tereza
Hanáková, Gabriela	Nekolná, Hana	Taufarová, Monica
Hejzlar, Jakub	Nesrstová, Adéla	Tichý, Martin
Helešicová, Zuzana	Pačes, Jiří	Tichý, Vlastimil
Horáková, Lucie	Pečivová, Lenka	Ulbrich, Jiří
Horká, Blanka	Píža, Petr	Valachová, Jana
Horová, Eva	Polák, Martin	Vašátková, Hana
Huková, Tereza	Pospíchalová, Barbora	Vavříková, Lenka
Janča, Oldřich	Prítulová, Lenka	Vlček, Jakub
Janešová, Alena	Radochová, Pavlína	Vodáková, Michaela
Jelonková, Miloslava	Randáková, Markéta	Zámoravcová, Jana
Jiráňová, Petra	Salusová, Žaneta	Zapletalová, Kristina
Karásková, Alžběta	Samková, Kamila	Zatloukalová, Markéta
Karásková, Michaela	Skácel, Lukáš	
Kmentová, Šárka	Skálová, Lucia	

PŘÍLOHA 2: DOTAZNÍK

[Pro tazatele: Nezapomeňte se představit, představit účel dotazování a poděkovat respondentu za ochotu a čas. Ujistěte respondenta, že dotazník je anonymní, a při zpracování dotazníků nebude možné identifikovat odpovědi žádného účastníka výzkumu.]

Část A) Charakteristika filantropického chování respondenta

1. Poskytl/a jste v roce 2010 peněžní dar/y neziskovým organizacím? (*Tazatel upozorní, že se odpověď nevztahuje na poskytnuté členské příspěvky*)

ano ne

Pokud respondent odpověděl na otázku č. 1 NE, pokračuje dále až otázkou č. 13

2. Jak vysoká tato částka v souhrnu byla?

..... Kč

3. Které organizaci jste věnoval/a finanční dar? (*Pokud nezná respondent název, zeptá se tazatel alespoň na právní formu organizace, název sbírky, programu, atp.*). Věnoval jste ještě některé další organizaci peněžní dar? Pokud ano, které? (*Tazatel vše zaznačí do tabulky č.1*)

Tazatel se ptá na následující sadu otázek vždy na každou uvedenou organizaci zvlášť, odpovědi zaznačí do tabulky č.1

4. Poskytl/a jste v roce 2010 dar jednou (1), vícekrát: kolikrát (2) či přispíváte pravidelně: jak často? (3)?

5. Podpořil/a jste vybranou organizaci v roce 2010 poprvé (2010), podpořil/a jste ji i v předcházejícím roce (2009), podporujte ji pravidelně(19xx) – od kterého roku?

6. Jak vysoký byl celkový obnos?

7. Jakou působnost má obdarovaná organizace: místní (M), regionální (R), celostátní (C), nadnárodní (N), nevím (?)?

8. Proč jste si vybral/a právě tuto organizaci? (*Respondent uvede stručně důvod*)

9. Jakým způsobem jste poskytl finanční dar: v hotovosti pracovníkovi organizace (PO), v hotovosti do kasičky (K), složenkou (S), bankovním převodem (B), telefonicky (T), DMS(DMS), koupí předmětu (P), jinak - jak (J).

Tabulka č.1

Název organizace (právní forma)	Četnost poskytnutí daru: jednou (1), příležitostně (2) či pravidelně (3)	Podpora od roku: 2008, 2007, dříve: 19xx	Celková výše daru (v Kč)	Působnost: místní (M), regionální (R), celostátní (C), nadnárodní (N), nevím (?)	Proč jste si vybral/a právě tuto organizaci	Způsob poskytnutí daru: v hotovosti pracovníkoví (PO), v hotovosti do kasičky (K), složenkou (S), bankovním převodem (B), telefonicky (T), koupí předmětu (P), jinak (I).

10. Na jaký účel jste poskytli/a dar (Berte v úvahu všechny dosud jmenované finanční dary, které jste poskytli/a)

Tazatel zaznačí nadřazenou oblast, pokud to bude možné i podoblast.

<input type="checkbox"/> Kultura a umění	Přibližný obnos
<input type="checkbox"/> ochrana památek	<input type="checkbox"/> knihovny, časopisy
<input type="checkbox"/> muzea, divadla, soubory	<input type="checkbox"/> jiné
<input type="checkbox"/> Sport a rekreace	
<input type="checkbox"/> sport dětí a mládeže	<input type="checkbox"/> jiné
<input type="checkbox"/> rekreace
<input type="checkbox"/> Vzdělávání a výzkum	
<input type="checkbox"/> vzdělávání dětí a mládeže	<input type="checkbox"/> výzkumná činnost ve vzdělávání
<input type="checkbox"/> vzdělávání dospělých	<input type="checkbox"/> jiné
<input type="checkbox"/> Zdraví	
<input type="checkbox"/> výzkumná činnost v oblasti zdraví	<input type="checkbox"/> jiné
<input type="checkbox"/> nemocnice, zdravotnická zařízení (např. vybavení)
<input type="checkbox"/> Sociální služby	
<input type="checkbox"/> tělesně a duševně postižení	<input type="checkbox"/> pomoc uprchlíkům a lidem bez domova
<input type="checkbox"/> staří lidé	<input type="checkbox"/> zařízení sociální péče (útulky, jídelny,...)
<input type="checkbox"/> drogově závislí	<input type="checkbox"/> jiné
<input type="checkbox"/> péče o rodinu
<input type="checkbox"/> Životní prostředí	
<input type="checkbox"/> ochrana živočichů	<input type="checkbox"/> ochrana rostlin
<input type="checkbox"/> jiné
<input type="checkbox"/> Rozvoj obce (komunity) a bydlení	
<input type="checkbox"/> místní a regionální kultura	<input type="checkbox"/> zachování a rozvoj tradic
<input type="checkbox"/> jiné
<input type="checkbox"/> Ochrana práv a obhajoba zájmů	
<input type="checkbox"/> národnostní a etnické menšiny	<input type="checkbox"/> ochrana spotřebitelů, pacientů apod.
<input type="checkbox"/> ochrana lidských práv	<input type="checkbox"/> jiné
<input type="checkbox"/> Organizování činnosti	
<input type="checkbox"/> nadace, nadační fondy	<input type="checkbox"/> jiné
<input type="checkbox"/> Náboženství	
<input type="checkbox"/> náboženství, církve	<input type="checkbox"/> jiné
<input type="checkbox"/> Mezinárodní aktivity	
<input type="checkbox"/> mezinárodní spolupráce a přátelství	<input type="checkbox"/> přírodní katastrofy a humanitární krize v zahraničí
<input type="checkbox"/> jiné
<input type="checkbox"/> Hospodářská a profesní sdružení	
<input type="checkbox"/> politické strany, hnutí	<input type="checkbox"/> odbory
<input type="checkbox"/> jiné
<input type="checkbox"/> Jiné	

11. Využil/a jste možnosti odečíst si dar ze základu daně?

- ano ne nevím

12. Pokud jste na předchozí otázku odpověděl/a „ne“, z jakého to bylo důvodu?

- Nevíte o této možnosti
- Chtěli jste zůstat v anonymitě
- Výše daru nepřesáhla zákonem požadovanou výši pro možnost odpočtu
- Nebylo možné získat potvrzení o poskytnutí daru
- Dar neposkytují proto, abych z toho měl nějaké výhody
- Jiný důvod:

13. Poskytl/a jste v roce 2010 nepeněžní dar/y neziskovým organizacím?

- ano ne nevím

Pokud respondent na otázku č. 13 odpověděl NE pokračuje dále otázkou č. 18

14. Čeho se tento dar týkal?

- dobrovolná práce počet hodin za měsíc:
- poskytnutí vědomostí a dovedností, odborná pomoc
- poskytnutí zázemí (prostory, nájemné, technika...)
- věcný dar (oděv, knihy, technika...)
- jiné.....

15. Na jaký účel jste poskytl/a dar (Berte v úvahu všechny dosud jmenované nefinanční dary, které jste poskytl/a)

Tazatel zaznačí nadřazenou oblast, pokud to bude možné i podoblast.

- | | | |
|--|---|-----------------|
| <input type="checkbox"/> Kultura a umění | | Přibližný obnos |
| <input type="checkbox"/> ochrana památek | <input type="checkbox"/> knihovny, časopisy | |
| <input type="checkbox"/> muzea, divadla, soubory | <input type="checkbox"/> jiné | |
| <input type="checkbox"/> Sport a rekreace | | |
| <input type="checkbox"/> sport dětí a mládeže | <input type="checkbox"/> jiné | |
| <input type="checkbox"/> rekreace | | |
| <input type="checkbox"/> Vzdělávání a výzkum | | |
| <input type="checkbox"/> vzdělávání dětí a mládeže | <input type="checkbox"/> výzkumná činnost ve vzdělávání | |
| <input type="checkbox"/> vzdělávání dospělých | <input type="checkbox"/> jiné | |
| <input type="checkbox"/> Zdraví | | |
| <input type="checkbox"/> výzkumná činnost v oblasti zdraví | <input type="checkbox"/> jiné | |
| <input type="checkbox"/> nemocnice, zdravotnická zařízení (např. vybavení) | | |
| <input type="checkbox"/> Sociální služby | | |
| <input type="checkbox"/> tělesně a duševně postižení | <input type="checkbox"/> pomoc uprchlíkům a lidem bez domova | |
| <input type="checkbox"/> staří lidé | <input type="checkbox"/> zařízení sociální péče (útluky, jídelny,...) | |
| <input type="checkbox"/> drogově závislí | <input type="checkbox"/> jiné | |
| <input type="checkbox"/> péče o rodinu | | |
| <input type="checkbox"/> Životní prostředí | | |
| <input type="checkbox"/> ochrana živočichů | <input type="checkbox"/> ochrana rostlin | |
| <input type="checkbox"/> jiné | | |
| <input type="checkbox"/> Rozvoj obce (komunity) a bydlení | | |
| <input type="checkbox"/> místní a regionální kultura | <input type="checkbox"/> zachování a rozvoj tradic | |
| <input type="checkbox"/> jiné | | |
| <input type="checkbox"/> Ochrana práv a obhajoba zájmů | | |
| <input type="checkbox"/> národnostní a etnické menšiny | <input type="checkbox"/> ochrana spotřebitelů, pacientů apod. | |
| <input type="checkbox"/> ochrana lidských práv | <input type="checkbox"/> jiné | |

- Organizování činnosti**
- nadace, nadační fondy jiné
- Náboženství**
- náboženství, církve jiné
- Mezinárodní aktivity**
- mezinárodní spolupráce a přátelství přírodní katastrofy a humanitární krize v zahraničí
- jiné
- Hospodářská a profesní sdružení**
- politické strany, hnutí odbory
- jiné
- Jiné**

16. Ze kterých zdrojů jste se dozvěděl/a o neziskové organizaci, kterou jste finančně/nefinančně podpořil/a?

(Tazatel upozorní respondenta, že jsou míněny organizace, kterým věnoval jak finanční, tak i nefinanční dar!!)

- TV, rozhlas noviny, časopisy
- tištěné propagační materiály organizace prezentace organizace na internetu
- kontakt se členem organizace osobní dopis od organizace
- příbuzní, přátelé, spolupracovníci, kolegové jsem členem organizace
- jiné

17. Z jakých důvodů jste se stal/a dárcem/dobrovolníkem? Označte na stupnici 1 až 5. 1 znamená zcela odpovídá, 5 zcela neodpovídá. Tazatel předloží respondentovi Seznam 1.

1. Přesvědčení, že jde o dobrou věc	1	2	3	4	5
2. Důvěra v organizaci	1	2	3	4	5
3. Jde o známé lidi	1	2	3	4	5
4. Vlastní zkušenost s neziskovými organizacemi	1	2	3	4	5
5. Dobře to vypadá	1	2	3	4	5
6. Náboženské přesvědčení	1	2	3	4	5
7. Vlastní zkušenost se stavem nouze	1	2	3	4	5
8. Součást způsobu života	1	2	3	4	5
9. Citové pohnutí, pocit solidarity	1	2	3	4	5
10. Oslovení konkrétní neziskovou organizací	1	2	3	4	5
11. Příklad příbuzných, přátel	1	2	3	4	5
12. Morální zásady	1	2	3	4	5
13. Něco vrátit společnosti	1	2	3	4	5
14. Jiné:	1	2	3	4	5

Otázky 18-21 vyplňují respondenti, kteří v otázce č. 1 a č. 13 odpověděli „ne“.

18. Z jakého důvodu jste dosud neposkytl/a žádný dar neziskové organizaci?

.....

.....

.....

19. Za jakých podmínek byste poskytl/a ne/peněžní dar neziskové organizaci?

- Kdybych si byl/a jist/a, že bude využit ke správným účelům
- Kdybych byl/a požádán, osloven
- Kdyby mě požádala organizace, které důvěřuji
- Kdyby mě by požádala známá osoba
- Kdyby se zlepšila moje finanční situace
- Nikdy jsem o tom nepřemýšlel/a
- Jiné podmínky.....

20. Jakou oblast či organizaci byste v tomto případě podpořil/a? Uvedte max. tři odpovědi.

1.
2.
3.

21. Na jakou činnost/oblast byste nikdy ne/peněžním darem nepřispěl/a? Uvedte max. tři odpovědi.

1.
2.
3.

Část B) Výběrové znaky

1. Pohlaví	<input type="checkbox"/> žena	<input type="checkbox"/> muž		
2. Věk	<input type="checkbox"/> 18-25 <input type="checkbox"/> 61 a více	<input type="checkbox"/> 26-35	<input type="checkbox"/> 36-50	<input type="checkbox"/> 51-60
3. Dosažené vzdělání	<input type="checkbox"/> základní <input type="checkbox"/> vysokoškolské	<input type="checkbox"/> vyučen	<input type="checkbox"/> vyučen s maturitou	<input type="checkbox"/> středoškolské
4. Rodinný stav	<input type="checkbox"/> svobodný/á	<input type="checkbox"/> rozvedený/á	<input type="checkbox"/> ženatý/vdaná	<input type="checkbox"/> vdovec/vdova
5. Jakou stranu jste volil/a v posledních parlamentních volbách	<input type="checkbox"/> ODS <input type="checkbox"/> TOP 09 <input type="checkbox"/> jiné:	<input type="checkbox"/> ČSSD <input type="checkbox"/> Věci veřejné	<input type="checkbox"/> KSČM <input type="checkbox"/> nebyl/a jsem u voleb	<input type="checkbox"/> KDU-ČSL <input type="checkbox"/> nevím
6. Náboženská příslušnost	<input type="checkbox"/> věřící	<input type="checkbox"/> ateista	<input type="checkbox"/> nevím	
7. Počet členů v domácnosti z toho počet dětí mladších 18 let: z toho počet členů s vlastním příjmem:			
8. Počet obyvatel města/obce, ve kterém žijete	<input type="checkbox"/> do 999 <input type="checkbox"/> 1.000-1.999	<input type="checkbox"/> 2.000-4.999 <input type="checkbox"/> 5.000-9.999	<input type="checkbox"/> 10.000-19.999 <input type="checkbox"/> 20.000-49.999	<input type="checkbox"/> 50.000-99.999 <input type="checkbox"/> 100.000 a více obyvatel
9. Ve kterém kraji žijete	<input type="checkbox"/> Hlavní město Praha <input type="checkbox"/> Jihočeský <input type="checkbox"/> Jihomoravský <input type="checkbox"/> Karlovarský	<input type="checkbox"/> Královéhradecký <input type="checkbox"/> Liberecký <input type="checkbox"/> Moravskoslezský <input type="checkbox"/> Olomoucký	<input type="checkbox"/> Pardubický <input type="checkbox"/> Plzeňský <input type="checkbox"/> Středočeský <input type="checkbox"/> Ústecký	<input type="checkbox"/> Vysočina <input type="checkbox"/> Zlínský
10. Výše hrubé mzdy respondenta (v Kč)	<input type="checkbox"/> 0-9.999 <input type="checkbox"/> 10.000-14.999	<input type="checkbox"/> 15.000-19.999 <input type="checkbox"/> 20.000-24.999	<input type="checkbox"/> 25.000-29.999 <input type="checkbox"/> 30.000-39.999	<input type="checkbox"/> 40.000 a více
11. Hrubý příjem celé domácnosti (v Kč)			
12. Povolání ^{Die KZAM}	<input type="checkbox"/> Zákonníci, vedoucí a řídicí pracovníci <input type="checkbox"/> Vědečtí a odborní duševní pracovníci <input type="checkbox"/> Techničtí, zdravotničtí, pedagogičtí pracovníci <input type="checkbox"/> Nižší administrativní pracovníci (úředníci) <input type="checkbox"/> Provozní pracovníci ve službách a obchodě <input type="checkbox"/> Kvalifikovaní dělníci v zemědělství, lesnictví a příbuzných oborech <input type="checkbox"/> Řemeslníci a kvalifikovaní výrobci, zpracovatelé, opraváři <input type="checkbox"/> Jiné			
	<input type="checkbox"/> Obsluha strojů a zařízení <input type="checkbox"/> Pomocní a nekvalifikovaní pracovníci <input type="checkbox"/> Student <input type="checkbox"/> Nezaměstnaný <input type="checkbox"/> Důchodce			

SEZNAM 1

1. Jsem přesvědčen/a, že je o dobrou věc.
2. Důvěřuji organizaci, které jsem poskytl dar.
3. Daroval/a jsem známým lidem.
4. Mám vlastní zkušenost s obdarovanou organizací.
5. Dobře to vypadá, když někomu poskytnete dar.
6. Vedlo mě k tomu moje náboženské přesvědčení.
7. Mám – měl/a jsem vlastní zkušenost s daným stavem nouze.
8. Je to součást mého způsobu života.
9. K darování mě vedlo citové pohnutí a pocit solidarity.
10. Byl/a jsem osloven konkrétní neziskovou organizací.
11. K darování mě vedl příklad mých příbuzných a známých.
12. Domnívám se, že musím něco vrátit společnosti.
13. K darování mě vedly morální zásady.

Jiný důvod.....

**Společnost pro studium neziskového sektoru, o. s.
Centrum pro výzkum neziskového sektoru
Vinařská 3, 603 00 Brno**

<http://www.e-cvns.cz>



**CENTRUM PRO VÝZKUM
NEZISKOVÉHO SEKTORU**